

# 特別区における単独世帯等の状況(22 国調版)

—「平成 22 年国勢調査」の結果をふまえて—

平成 26 年 3 月

公益財団法人 特別区協議会  
事業部 調査研究課

## はしがき

特別区協議会では、平成 21 年 7 月、特別区における単独世帯や高齢者世帯などの状況を、平成 17 年国勢調査集計結果などから分析した報告書『特別区における単独世帯等の状況』を発行しました。

本報告書は、その『特別区における単独世帯等の状況』をもとに、平成 22 年国勢調査の集計結果を反映させ、作成したものです。章立てや表・グラフの形状などは原則引き継ぎましたが、経年変化をとらえやすくするため、比較する国勢調査の対象年を増やしました。また、23 区の状況を視覚的につかむため、23 区を色分けした地図を新たに掲載しました。

本報告書が特別区を理解するうえで、また特別区の職員の方の参考になれば幸いです。

平成 26 年 3 月

公益財団法人特別区協議会  
事業部調査研究課

# 凡 例

1. 掲載しているデータの原資料は、「平成22年国勢調査」「東京都世帯数の予測（平成21年3月）」「平成20年住宅・土地統計調査」である。なお「平成17年国勢調査」以前のデータについても当該調査年のデータを使用した。一部のデータは、特別区協議会事業部調査研究課報告書『特別区における単独世帯等の状況（平成21年7月発行）』によった。
2. 平成22年国勢調査には、不詳（調査票未記入等のため分類ができないもの）が表章されており、本報告もその例にならった。ただし、17年以前との比較においては、不詳を除いた数値で行った。
3. 単位については、「割合」「%」「ポイント」「倍」の場合、表やグラフから単位の表記を省略した。
4. 年号については、繰り返しの表記を省略した。また、表やグラフ中では「H22」「S60」などと略した場合がある。
5. 数字の単位未満は、原則、四捨五入することとした。そのため、合計の数字と内訳の計が一致しない場合がある。また、マイナスは「△」で表記した。
6. 割合やポイントの増減等については、四捨五入して表記しているが、増減等の比較においては、四捨五入前の実数にて差し引きして表記しているため、数字が合わないことがある。
7. 表の欄の見方、ことばの定義等については、一部、注に記した。

# 目次

<b>I 単独世帯</b>	
1. 世帯規模の縮小と単身化	1
2. 予測を上回り増加する単独世帯	2
3. 男女別、年齢別に見た単独世帯	3
4. 高齢化する単独世帯	4
5. 区別に見た単独世帯の状況	5
6. 単独世帯の年齢分布	8
7. 単独世帯の配偶関係	9
8. 単独世帯の住宅状況	10
<b>II 高齢単身世帯</b>	
1. 区別に見た高齢単身世帯の状況	16
2. 男女別に見た高齢単身世帯	18
3. 高齢単身世帯の住宅状況	19
<b>III 高齢夫婦世帯</b>	
1. 高齢者がいる世帯の状況	22
2. 高齢夫婦世帯の推移	23
3. 夫、妻の年齢別に見た高齢夫婦世帯	26
4. 高齢夫婦世帯の住宅状況	28
<b>IV 母子世帯</b>	
1. 母子世帯の推移	30
2. 母子世帯の母の就業状況	37
3. 母子世帯の住宅状況	38
<b>V 施設等の世帯</b>	
1. 施設等の世帯の状況	39
<b>付録</b>	
i. 本報告書に利用した統計数値の原資料一覧	43
ii. 東京23区に関する統計資料等の利用案内	47

# I 単独世帯

## 1. 世帯規模の縮小と単身化

平成 22 年国勢調査における特別区の一般世帯を家族類型別に見ると、「単独世帯」が 222 万 4 千世帯 (49.1%)、「核家族世帯」が 203 万 6 千世帯 (44.9%) となっており、「単独世帯」が「核家族世帯」を上回った。12 年、17 年と比較すると、一般世帯に占める割合は「単独世帯」が 5.5 ポイント、3.7 ポイントの増となる一方、「核家族世帯」は 4.5 ポイント、3.2 ポイントの減となっている。12 年に比べ「核家族世帯」が 17 万 6 千世帯増えているにもかかわらずポイントが減少した理由は「単独世帯」が 58 万 4 千世帯増と大幅に増えたことが挙げられる。【表 1】

また、一般世帯について世帯人員別にその割合の推移を見ると、「1 人 (単独世帯)」が継続して増加しているが、17 年まで増加していた「2 人世帯」が減少に転じた。3 人以上の世帯でも減少を続けており、世帯規模の縮小化がさらに進んでいることがわかる。【グラフ 1】

表 1 世帯の家族類型別世帯の推移—特別区(平成 12、17、22 年)

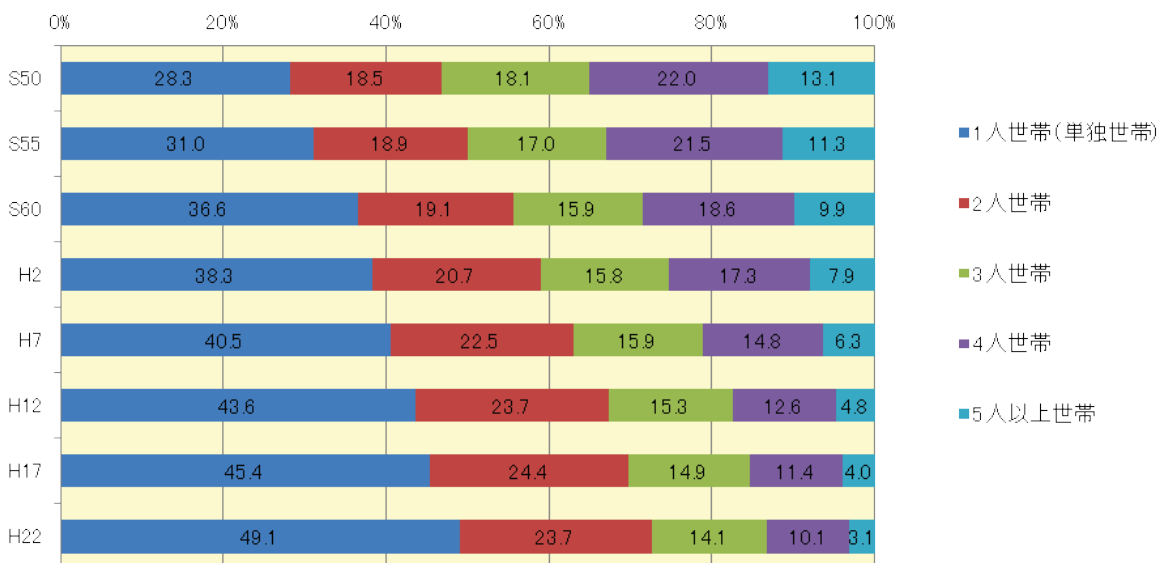
(単位:世帯)

世帯の家族類型	世帯			割合			ポイント増減		
	平成 12 年	平成 17 年	平成 22 年	平成 12 年	平成 17 年	平成 22 年	H12-22	H12-17	H17-22
一般世帯	3,763,462	4,024,884	4,531,864	100.0	100.0	100.0			
親族世帯	2,095,317	2,157,889	2,224,206	55.7	53.6	49.1	△ 6.6	△ 2.1	△ 4.5
核家族世帯	1,860,701	1,938,519	2,036,246	49.4	48.2	44.9	△ 4.5	△ 1.3	△ 3.2
夫婦のみ	621,778	678,083	729,715	16.5	16.8	16.1	△ 0.4	0.3	△ 0.7
夫婦と子	961,588	953,434	976,395	25.6	23.7	21.5	△ 4.0	△ 1.9	△ 2.1
男親と子	43,500	48,840	49,583	1.2	1.2	1.1	△ 0.1	0.0	△ 0.1
女親と子	233,835	258,162	280,553	6.2	6.4	6.2	△ 0.0	0.2	△ 0.2
他の親族世帯	234,616	219,370	187,960	6.2	5.5	4.1	△ 2.1	△ 0.7	△ 1.3
非親族世帯	28,318	41,206	63,509	0.8	1.0	1.4	0.6	0.2	0.4
単独世帯	1,639,827	1,825,789	2,223,510	43.6	45.4	49.1	5.5	1.8	3.7

※ 平成 22 年の「一般世帯」の数値は、世帯不詳の数値を含むため、それぞれの世帯合計と一致しない。

【国勢調査】

グラフ 1 世帯人員別世帯の割合の推移(昭和 50 年から平成 22 年)



## 2. 予測を上回り増加する単独世帯

[東京都世帯数の予測(平成21年3月)]では、平成37年に一般世帯は449万1千世帯となり、このうち「単独世帯」が211万世帯で一般世帯の47.0%に及ぶものと予測されている。

平成22年国勢調査では、一般世帯が453万2千世帯で予測値(432万3千世帯)を20万9千世帯上回った。その内訳として、「単独世帯」が予測値(200万世帯)を22万4千世帯上回り、「親族世帯」が予測値(227万7千世帯)を5万3千世帯下回った。「単独世帯」については、22年時点で37年の世帯数の予測値を上回った。【表2-1、表2-2、グラフ2】

表2-1 世帯の家族類型別世帯数と予測〔世帯数〕—特別区 (単位:世帯)

世帯の家族類型	★平成12年	★平成17年	★平成22年	平成22年	平成27年	平成32年	平成37年
一般世帯	3,763,462	4,024,884	4,531,864	4,322,539	4,453,394	4,491,354	4,490,507
親族世帯	2,095,317	2,157,889	2,224,206	2,276,778	2,335,760	2,347,928	2,335,878
核家族世帯	1,860,701	1,938,519	2,036,246	2,066,977	2,131,608	2,147,255	2,136,846
夫婦のみ	621,778	678,083	729,715	738,400	761,302	768,594	774,661
夫婦と子	961,588	953,434	976,395	985,039	1,000,538	993,595	971,119
ひとり親と子	277,335	307,002	330,136	343,538	369,768	385,066	391,066
他の親族世帯	234,616	219,370	187,960	209,801	204,152	200,673	199,032
非親族世帯	28,318	41,206	63,509	46,174	46,514	45,651	44,926
単独世帯	1,639,827	1,825,789	2,223,510	1,999,587	2,071,120	2,097,775	2,109,703

※ ★平成12～22年は[国勢調査]、平成22～37年は[東京都世帯数の予測(平成21年3月)]

※ ★平成22年の「一般世帯」の数値は、世帯不詳の数値を含むため、それぞれの世帯合計と一致しない。

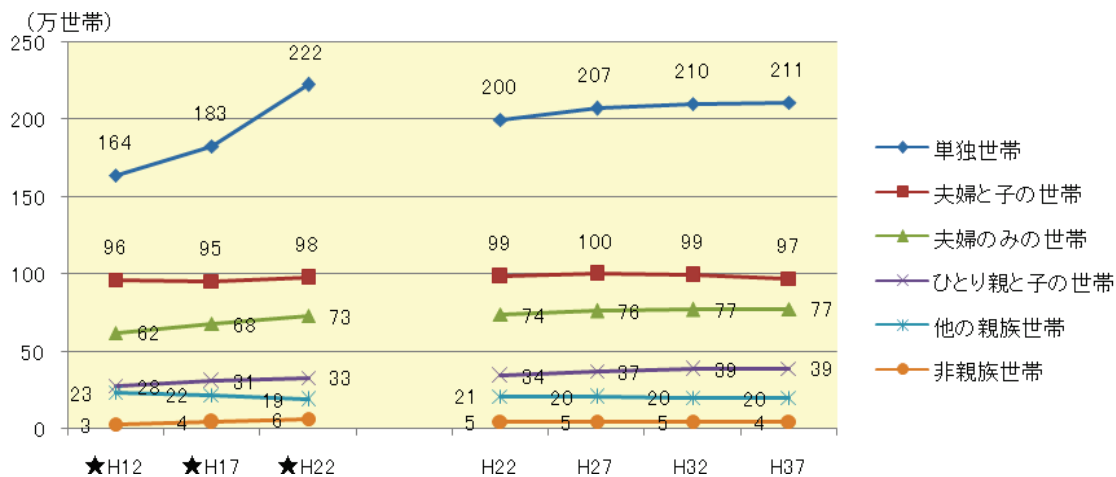
表2-2 世帯の家族類型別世帯数と予測〔割合〕—特別区

世帯の家族類型	★平成12年	★平成17年	★平成22年	平成22年	平成27年	平成32年	平成37年
一般世帯	100.0	100.0	100.0	100.0	100.0	100.0	100.0
親族世帯	55.7	53.6	49.1	52.7	52.4	52.3	52.0
核家族世帯	49.4	48.2	44.9	47.8	47.9	47.8	47.6
夫婦のみ	16.5	16.8	16.1	17.1	17.1	17.1	17.3
夫婦と子	25.6	23.7	21.5	22.8	22.5	22.1	21.6
ひとり親と子	7.4	7.6	7.3	7.9	8.3	8.6	8.7
他の親族世帯	6.2	5.5	4.1	4.9	4.6	4.5	4.4
非親族世帯	0.8	1.0	1.4	1.1	1.0	1.0	1.0
単独世帯	43.6	45.4	49.1	46.3	46.5	46.7	47.0

※ ★平成12～22年は[国勢調査]、平成22～37年は[東京都世帯数の予測(平成21年3月)]

※ ★平成22年の「一般世帯」の数値は、世帯不詳の数値を含むため、それぞれの世帯合計と一致しない。

グラフ2 世帯の家族類型別世帯数と予測—特別区



### 3. 男女別、年齢別に見た単独世帯

平成22年における特別区の単独世帯の人数は222万4千人で、男性が118万2千人（53.2%）、女性が104万1千人（46.8%）となっている。

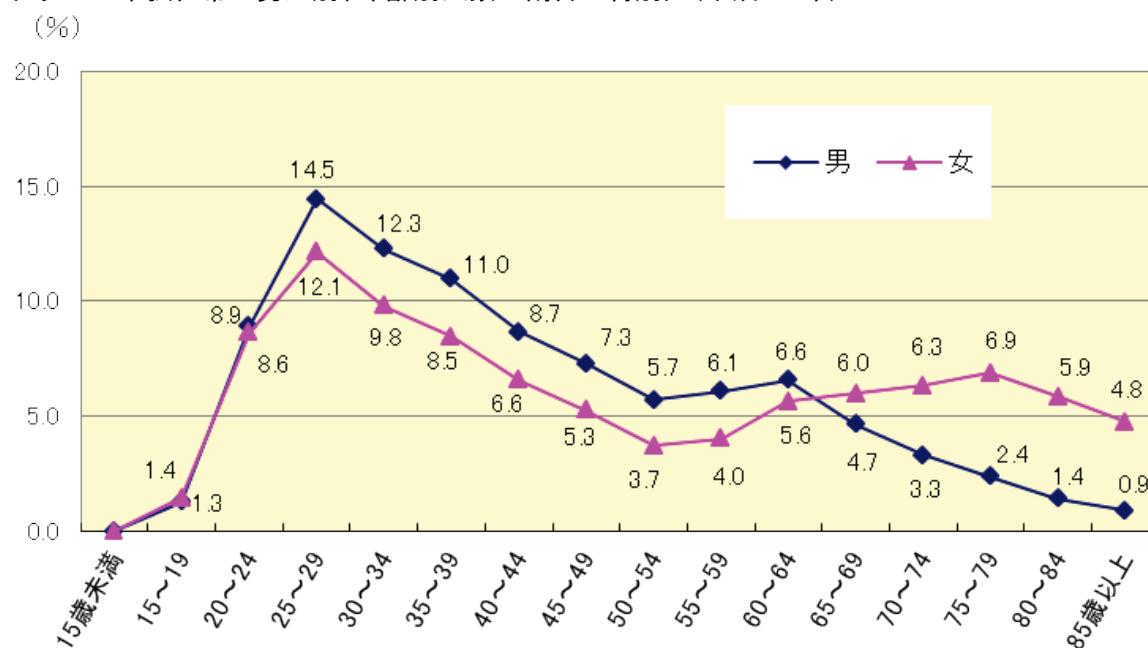
年齢別にみると、男女とも「25～29歳」で割合が最も高くなっており、30歳代でも高い傾向にある。また、20歳から64歳までは男性が女性の人数を上回っているが、65歳以上は女性の方が多くなっている。【表3、グラフ3】

表3 単独世帯の男女別、年齢別人数－特別区(平成22年) (単位:人)

年齢	合計		男		女	
	人数	割合	人数	割合	人数	割合
総数	2,223,510	100.0	1,182,195	100.0	1,041,315	100.0
15歳未満	262	0.0	142	0.0	120	0.0
15～19歳	29,884	1.3	14,900	1.3	14,984	1.4
20～24歳	195,076	8.8	105,264	8.9	89,812	8.6
25～29歳	297,324	13.4	170,850	14.5	126,474	12.1
30～34歳	247,224	11.1	145,196	12.3	102,028	9.8
35～39歳	217,645	9.8	129,579	11.0	88,066	8.5
40～44歳	171,070	7.7	102,506	8.7	68,564	6.6
45～49歳	141,184	6.3	86,337	7.3	54,847	5.3
50～54歳	106,059	4.8	67,515	5.7	38,544	3.7
55～59歳	113,746	5.1	71,881	6.1	41,865	4.0
60～64歳	136,566	6.1	77,742	6.6	58,824	5.6
65～69歳	117,283	5.3	55,015	4.7	62,268	6.0
70～74歳	104,843	4.7	38,933	3.3	65,910	6.3
75～79歳	99,823	4.5	27,982	2.4	71,841	6.9
80～84歳	77,610	3.5	16,615	1.4	60,995	5.9
85歳以上	60,409	2.7	10,778	0.9	49,631	4.8
不詳	107,502	4.8	60,960	5.2	46,542	4.5

〔国勢調査〕

グラフ3 単独世帯の男女別、年齢別人数の割合－特別区(平成22年)



#### 4. 高齢化する単独世帯

特別区の単独世帯の年齢別割合の推移を、平成12年から22年のポイント増減で見ると、男女とも20歳から29歳の割合が大きく減少している。

また、男女とも35歳から44歳の割合が増えている。これは、12年の25歳～34歳が未婚・晩婚化を背景に、そのまま22年の35歳から44歳にシフトした結果ではないかと推測される。

男性については「60～64歳」の2.6ポイントをピークに高齢層で増加しているが、女性については65歳から74歳で減少し75歳以上で増加するなど、単身者の高齢化の進展に男女間で差が出てきている。【表4、グラフ4】

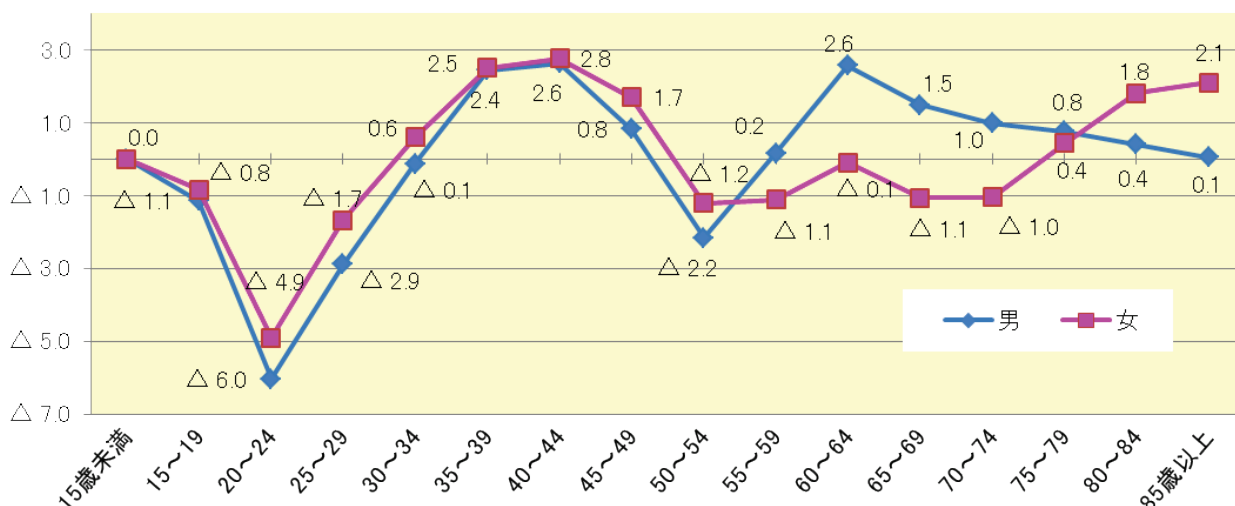
表4 単独世帯の男女別、年齢別割合の推移—特別区(平成12、17、22年)

年 齢	男						女					
	平成 12年	平成 17年	平成 22年	ポイント増減			平成 12年	平成 17年	平成 22年	ポイント増減		
				H12-22	H12-17	H17-22				H12-22	H12-17	H17-22
15歳未満	0.0	0.0	0.0	0.0	△ 0.0	0.0	0.0	0.0	0.0	△ 0.0	0.0	
15～19歳	2.5	1.6	1.3	△ 1.1	△ 0.8	△ 0.3	2.3	1.5	1.5	△ 0.8	△ 0.8	△ 0.0
20～24歳	15.4	11.4	9.4	△ 6.0	△ 4.0	△ 2.0	13.9	10.5	9.0	△ 4.9	△ 3.4	△ 1.5
25～29歳	18.1	16.2	15.2	△ 2.9	△ 1.9	△ 1.0	14.4	13.5	12.7	△ 1.7	△ 0.9	△ 0.8
30～34歳	13.1	14.0	12.9	△ 0.1	0.9	△ 1.0	9.7	11.2	10.3	0.6	1.5	△ 0.9
35～39歳	9.1	10.5	11.6	2.4	1.3	1.1	6.4	8.0	8.9	2.5	1.6	0.9
40～44歳	6.5	8.0	9.1	2.6	1.5	1.1	4.1	5.6	6.9	2.8	1.5	1.3
45～49歳	6.9	6.3	7.7	0.8	△ 0.6	1.4	3.8	4.0	5.5	1.7	0.2	1.5
50～54歳	8.2	6.7	6.0	△ 2.2	△ 1.5	△ 0.6	5.1	3.9	3.9	△ 1.2	△ 1.1	△ 0.1
55～59歳	6.2	7.8	6.4	0.2	1.6	△ 1.4	5.3	5.5	4.2	△ 1.1	0.2	△ 1.3
60～64歳	4.4	5.7	6.9	2.6	1.3	1.2	6.0	5.8	5.9	△ 0.1	△ 0.2	0.2
65～69歳	3.4	4.1	4.9	1.5	0.7	0.8	7.3	6.4	6.3	△ 1.1	△ 0.9	△ 0.2
70～74歳	2.5	3.0	3.5	1.0	0.6	0.4	7.7	7.4	6.6	△ 1.0	△ 0.2	△ 0.8
75～79歳	1.7	2.2	2.5	0.8	0.5	0.3	6.8	7.3	7.2	0.4	0.5	△ 0.0
80～84歳	1.1	1.4	1.5	0.4	0.3	0.1	4.3	5.5	6.1	1.8	1.2	0.6
85歳以上	0.9	1.1	1.0	0.1	0.2	△ 0.2	2.9	3.9	5.0	2.1	1.0	1.1

〔国勢調査〕

グラフ4 単独世帯の年齢別割合の変化—特別区(平成12年から22年の増減)

(ポイント)





## 5. 区別に見た単独世帯の状況

特別区の一般世帯総数に占める単独世帯の割合は49.1%で、全国の32.4%と比較して極めて高い割合となっている。また、東京都全体では45.8%となっており、東京都内でも単独世帯は区部に多く集まっていることがわかる。

区別に見ると、新宿区が62.6%と最も高く、渋谷区(62.5%)、豊島区(60.9%)、中野区(60.2%)と続いている。一方、単独世帯の割合が低いのは葛飾区(37.8%)、江東区(38.8%)、江戸川区(40.3%)、足立区(40.9%)となっている。【表5-1、地図1】

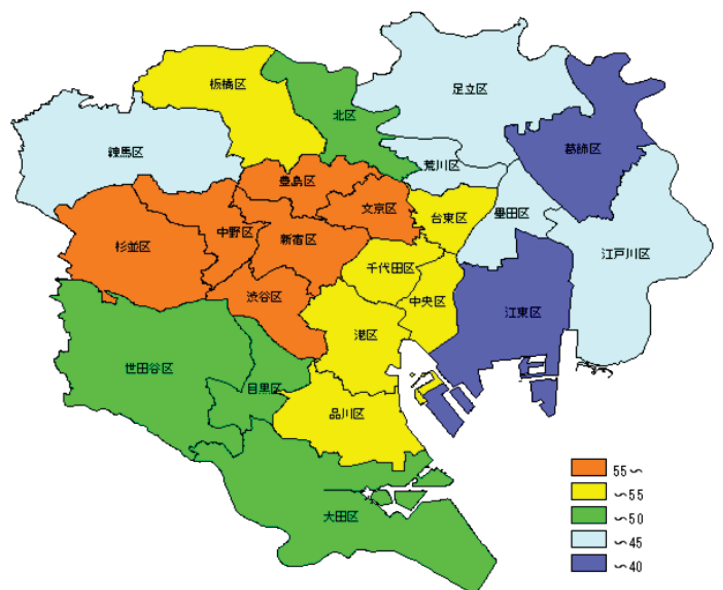
表5-1 単独世帯と割合

—23 区別(平成 22 年) (単位:世帯)

地域	一般世帯総数 (A)	単独世帯 (B)	割合 (B)/(A)
全国	51,842,307	16,784,507	32.4
東京都	6,382,049	2,922,488	45.8
特別区部	4,531,864	2,223,510	49.1
千代田区	25,442	13,835	54.4
中央区	67,883	35,837	52.8
港区	109,882	56,064	51.0
新宿区	194,555	121,861	62.6
文京区	111,614	62,296	55.8
台東区	91,807	48,621	53.0
墨田区	120,504	54,096	44.9
江東区	214,300	83,086	38.8
品川区	196,021	104,081	53.1
目黒区	137,945	64,055	46.4
大田区	345,258	165,612	48.0
世田谷区	448,666	223,216	49.8
渋谷区	123,365	77,105	62.5
中野区	184,123	110,807	60.2
杉並区	302,609	170,950	56.5
豊島区	165,979	101,067	60.9
北区	172,458	85,246	49.4
荒川区	95,813	40,883	42.7
板橋区	272,420	136,573	50.1
練馬区	335,952	142,811	42.5
足立区	314,360	128,558	40.9
葛飾区	197,072	74,466	37.8
江戸川区	303,836	122,384	40.3

〔国勢調査〕

地図1 一般世帯総数に占める単独世帯の割合—23 区別(平成 22 年)



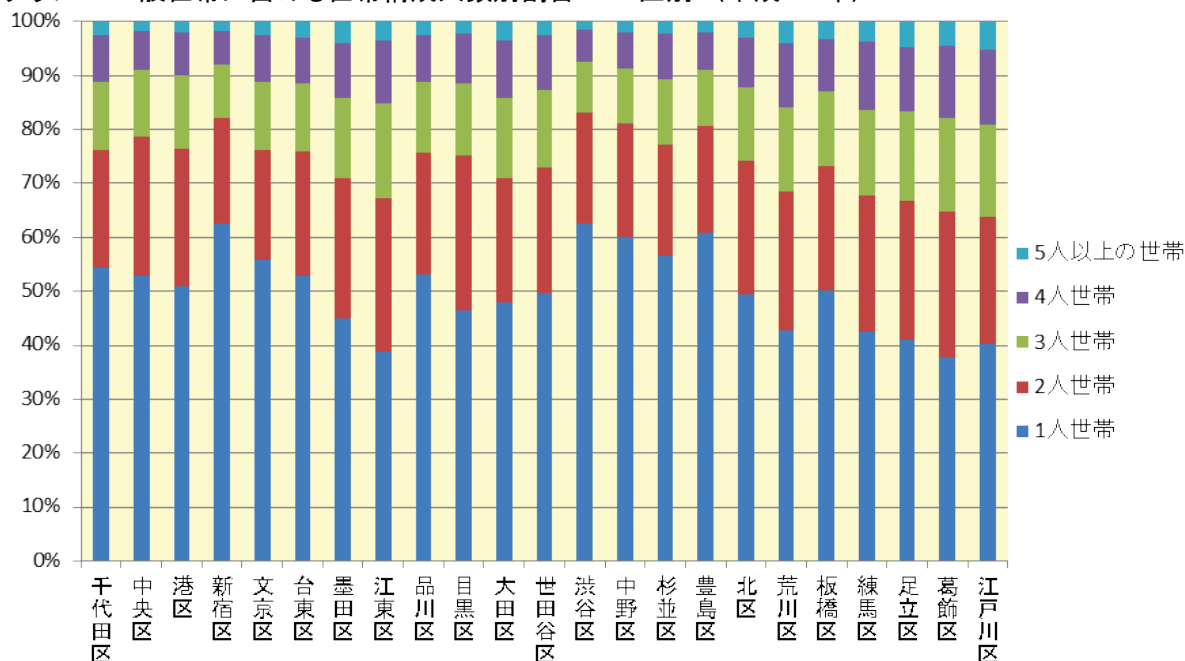
一般世帯に占める世帯構成人数の割合を区別に見ると、いずれの区でも「単独世帯（1人世帯）」が最も高い割合を占めており、世帯構成人数が増えるに従い割合が減少している。【表 5-2、グラフ 5】

表5-2 一般世帯に占める世帯構成人数別割合－23 区別（平成 22 年）（単位：世帯）

地 域	一般世帯	単独世帯 (1人世帯)	1人世帯の 割合	2人世帯の 割合	3人世帯の 割合	4人世帯の 割合	5人以上の 世帯の割合
計	4,531,864	2,223,510	49.1	23.7	14.1	10.0	3.1
千代田区	25,442	13,835	54.4	21.9	12.6	8.6	2.6
中央区	67,883	35,837	52.8	25.8	12.4	7.2	1.8
港区	109,882	56,064	51.0	25.3	13.7	8.0	1.9
新宿区	194,555	121,861	62.6	19.6	9.8	6.2	1.8
文京区	111,614	62,296	55.8	20.5	12.6	8.6	2.4
台東区	91,807	48,621	53.0	23.1	12.6	8.4	3.0
墨田区	120,504	54,096	44.9	26.1	14.9	10.2	4.0
江東区	214,300	83,086	38.8	28.6	17.6	11.7	3.4
品川区	196,021	104,081	53.1	22.6	13.2	8.7	2.5
目黒区	137,945	64,055	46.4	28.6	13.5	9.1	2.3
大田区	345,258	165,612	48.0	23.1	14.8	10.7	3.4
世田谷区	448,666	223,216	49.8	23.1	14.4	10.2	2.5
渋谷区	123,365	77,105	62.5	20.6	9.5	5.9	1.6
中野区	184,123	110,807	60.2	20.9	10.3	6.8	1.9
杉並区	302,609	170,950	56.5	20.8	12.0	8.5	2.2
豊島区	165,979	101,067	60.9	19.6	10.6	6.8	2.1
北区	172,458	85,246	49.4	24.7	13.7	9.2	3.1
荒川区	95,813	40,883	42.7	25.8	15.8	11.7	4.1
板橋区	272,420	136,573	50.1	23.0	13.8	9.9	3.1
練馬区	335,952	142,811	42.5	25.2	16.0	12.5	3.8
足立区	314,360	128,558	40.9	25.9	16.4	12.1	4.6
葛飾区	197,072	74,466	37.8	26.9	17.5	13.2	4.6
江戸川区	303,836	122,384	40.3	23.6	17.1	13.8	5.2

〔国勢調査〕

グラフ5 一般世帯に占める世帯構成人数別割合－23 区別（平成 22 年）



次に、一般世帯総数に対する単独世帯の割合の推移を見ると、平成12年から17年、17年から22年のポイント増減は、それぞれ1.8ポイント、3.7ポイントの増で、単独世帯の増加の割合は高まっている。

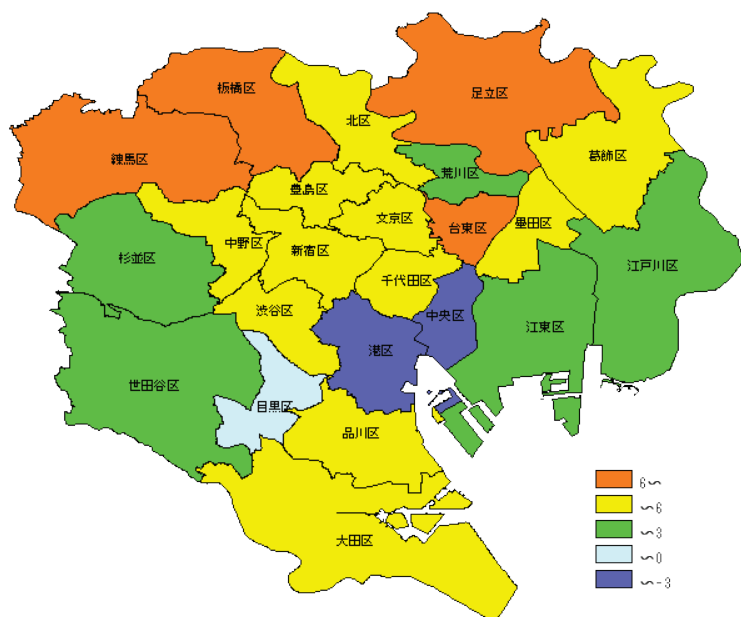
17年から22年の変化では、台東区が7.5ポイントと最も多く、足立区（7.2ポイント）、練馬区（7.1ポイント）、板橋区（6.7ポイント）が続いている。【表5-3】

表5-3 単独世帯の割合の推移-23区別(平成12、17、22年) (単位：世帯)

地域	平成12年			平成17年			平成22年			ポイント増減		
	一般世帯総数	単独世帯	割合	一般世帯総数	単独世帯	割合	一般世帯総数	単独世帯	割合	12-22	12-17	17-22
計	3,763,462	1,639,827	43.6	4,024,884	1,825,789	45.4	4,531,864	2,223,510	49.1	5.5	1.8	3.7
千代田区	15,967	6,665	41.7	20,518	10,014	48.8	25,442	13,835	54.4	12.6	7.1	5.6
中央区	35,278	16,134	45.7	55,592	31,601	56.8	67,883	35,837	52.8	7.1	11.1	△ 4.1
港区	80,353	38,882	48.4	103,638	58,126	56.1	109,882	56,064	51.0	2.6	7.7	△ 5.1
新宿区	153,473	85,770	55.9	170,957	98,923	57.9	194,555	121,861	62.6	6.7	2.0	4.8
文京区	85,245	40,915	48.0	96,674	49,542	51.2	111,614	62,296	55.8	7.8	3.2	4.6
台東区	70,018	30,245	43.2	78,085	35,473	45.4	91,807	48,621	53.0	9.8	2.2	7.5
墨田区	93,583	34,114	36.5	107,245	44,276	41.3	120,504	54,096	44.9	8.4	4.8	3.6
江東区	161,963	55,360	34.2	188,979	68,243	36.1	214,300	83,086	38.8	4.6	1.9	2.7
品川区	156,065	72,683	46.6	177,280	88,811	50.1	196,021	104,081	53.1	6.5	3.5	3.0
目黒区	118,126	57,006	48.3	125,452	59,269	47.2	137,945	64,055	46.4	△ 1.8	△ 1.0	△ 0.8
大田区	296,820	123,637	41.7	314,224	137,503	43.8	345,258	165,612	48.0	6.3	2.1	4.2
世田谷区	388,879	184,549	47.5	409,193	197,162	48.2	448,666	223,216	49.8	2.3	0.7	1.6
渋谷区	105,820	58,486	55.3	111,826	63,789	57.0	123,365	77,105	62.5	7.2	1.8	5.5
中野区	165,808	91,795	55.4	172,507	98,617	57.2	184,123	110,807	60.2	4.8	1.8	3.0
杉並区	267,206	138,440	51.8	277,946	150,308	54.1	302,609	170,950	56.5	4.7	2.3	2.4
豊島区	133,884	75,197	56.2	126,308	70,122	55.5	165,979	101,067	60.9	4.7	△ 0.6	5.4
北区	152,849	65,491	42.8	161,827	73,970	45.7	172,458	85,246	49.4	6.6	2.9	3.7
荒川区	77,971	29,067	37.3	86,229	34,381	39.9	95,813	40,883	42.7	5.4	2.6	2.8
板橋区	239,049	105,440	44.1	238,666	103,554	43.4	272,420	136,573	50.1	6.0	△ 0.7	6.7
練馬区	283,753	105,843	37.3	278,380	98,493	35.4	335,952	142,811	42.5	5.2	△ 1.9	7.1
足立区	249,725	76,912	30.8	263,491	88,848	33.7	314,360	128,558	40.9	10.1	2.9	7.2
葛飾区	173,417	56,699	32.7	178,162	59,309	33.3	197,072	74,466	37.8	5.1	0.6	4.5
江戸川区	258,210	90,497	35.0	281,705	105,455	37.4	303,836	122,384	40.3	5.2	2.4	2.8

〔国勢調査〕

地図2 単独世帯の割合の増減（平成17、22年）



## 6. 単独世帯の年齢分布

単独世帯の年齢別割合を見ると、特別区では「20～29歳」が最も高く、単独世帯の23.3%を占めている。区別に「20～29歳」を見ると、最も高いのは、中野区と豊島区の29.1%で、次いで新宿区(29.0%)、文京区(28.5%)、千代田区(27.0%)と続いている。

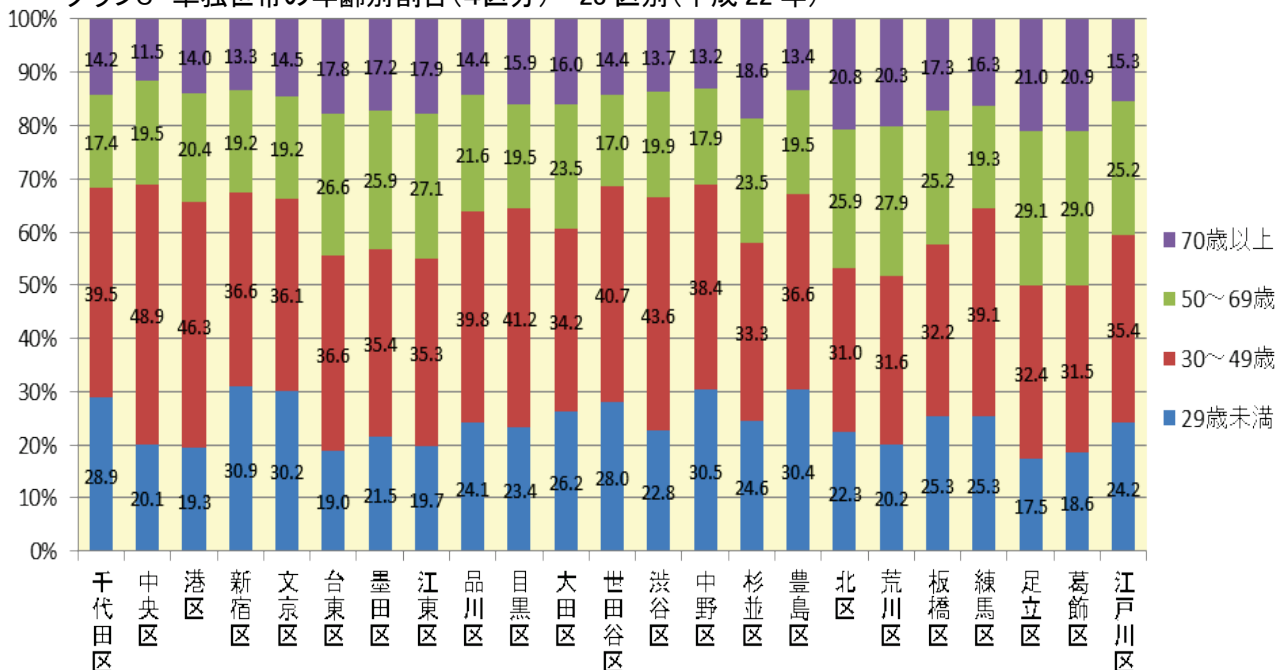
また、「70歳以上」では、23区の平均が16.2%であるのに対して、足立区が21.0%、葛飾区が20.9%、北区が20.8%、荒川区が20.3%と高い割合を示している。【表6、グラフ6】

表6 単独世帯の年齢別割合－23区別(平成22年)

地域	総数	20歳未満	20～29歳	30～39歳	40～49歳	50～59歳	60～69歳	70歳以上
計	100.0	1.4	23.3	22.0	14.8	10.4	12.0	16.2
千代田区	100.0	2.0	27.0	25.2	14.3	9.1	8.2	14.2
中央区	100.0	0.4	19.6	28.2	20.8	10.4	9.1	11.5
港区	100.0	0.6	18.7	27.6	18.6	10.3	10.1	14.0
新宿区	100.0	1.9	29.0	22.9	13.7	9.1	10.1	13.3
文京区	100.0	1.7	28.5	22.0	14.1	9.4	9.7	14.5
台東区	100.0	1.0	18.0	21.0	15.6	12.3	14.4	17.8
墨田区	100.0	0.6	20.9	21.1	14.3	11.7	14.3	17.2
江東区	100.0	0.7	19.1	19.9	15.3	12.0	15.1	17.9
品川区	100.0	1.0	23.2	24.5	15.3	10.4	11.2	14.4
目黒区	100.0	0.9	22.5	25.9	15.2	9.4	10.1	15.9
大田区	100.0	1.2	25.0	19.9	14.3	10.9	12.6	16.0
世田谷区	100.0	1.5	26.5	25.7	15.0	8.4	8.5	14.4
渋谷区	100.0	1.5	21.3	26.5	17.2	10.2	9.7	13.7
中野区	100.0	1.4	29.1	24.7	13.7	8.7	9.1	13.2
杉並区	100.0	3.0	21.6	18.7	14.6	11.0	12.5	18.6
豊島区	100.0	1.4	29.1	23.3	13.3	9.1	10.4	13.4
北区	100.0	1.3	21.0	18.6	12.4	11.0	14.9	20.8
荒川区	100.0	1.4	18.7	18.2	13.4	11.8	16.1	20.3
板橋区	100.0	2.2	23.1	18.6	13.5	11.3	13.9	17.3
練馬区	100.0	1.4	23.9	23.4	15.6	8.9	10.4	16.3
足立区	100.0	0.8	16.7	17.8	14.6	12.5	16.6	21.0
葛飾区	100.0	0.7	17.9	17.8	13.7	12.6	16.4	20.9
江戸川区	100.0	1.8	22.4	20.0	15.4	11.3	13.9	15.3

[国勢調査]

グラフ6 単独世帯の年齢別割合(4区分)－23区別(平成22年)



## 7. 単独世帯の配偶関係

単独世帯の配偶関係を見ると、総数では「未婚」が118万4千人と突出して多く、次いで「死別」が24万6千人、「離別」が17万3千人となっている。

これを年齢別に見ると、「未婚」は20歳代から50歳代まで高い数値を示している。「離別」では男女とも60歳代の数が多くなっている。

「死別」の男女を比べると、各年代とも女性の方が多くなっており、年代が上がるにつれて女性の割合が高くなっている。特に「70歳以上」では、男性が3万5千人であるのに対して、女性が15万8千人と男性の4倍強となっている。【表7】

表7 単独世帯の配偶関係—特別区(平成22年)

(単位:人)

配偶関係		総数	20歳未満	20～29歳	30～39歳	40～49歳	50～59歳	60～69歳	70歳以上
男女計	計	2,223,510	30,146	492,400	464,869	312,254	219,805	253,849	342,685
	未婚	1,183,664	23,530	372,434	326,821	192,459	110,604	100,343	57,473
	有配偶	87,889	100	2,876	10,453	22,395	25,776	15,424	10,865
	死別	246,365	20	284	720	2,202	7,892	42,287	192,960
	離別	172,535	16	1,418	14,200	27,184	35,297	55,137	39,283
	不詳	533,057	6,480	115,388	112,675	68,014	40,236	40,658	42,104
男	計	1,182,195	15,042	276,114	274,775	188,843	139,396	132,757	94,308
	未婚	664,496	11,656	205,200	187,776	109,808	69,682	60,812	19,562
	有配偶	66,198	79	1,697	7,371	18,659	21,568	10,648	6,176
	死別	48,135	10	98	246	720	2,182	9,490	35,389
	離別	86,703	7	798	8,040	15,483	18,821	27,327	16,227
	不詳	316,663	3,290	68,321	71,342	44,173	27,143	24,480	16,954
女	計	1,041,315	15,104	216,286	190,094	123,411	80,409	121,092	248,377
	未婚	519,168	11,874	167,234	139,045	82,651	40,922	39,531	37,911
	有配偶	21,691	21	1,179	3,082	3,736	4,208	4,776	4,689
	死別	198,230	10	186	474	1,482	5,710	32,797	157,571
	離別	85,832	9	620	6,160	11,701	16,476	27,810	23,056
	不詳	216,394	3,190	47,067	41,333	23,841	13,093	16,178	25,150

※ 年齢不詳の人数を「総数」の「不詳」に含めているため、各年代の合計と総数は一致しない。

[国勢調査]

## 8. 単独世帯の住宅状況

住宅に住む一般世帯について、家族類型別に住宅所有の関係を見ると、「親族世帯」では「持ち家」が140万2千世帯で63.2%と最も高く、次いで「民営の借家」が50万5千世帯で22.8%となっている。一方「単独世帯」では「民営の借家」が137万1千世帯で63.3%と最も高く、次いで「持ち家」が54万7千世帯で25.3%となっている。

また、「公営・都市再生機構・公社の借家」は、住宅に住む一般世帯総数に占める割合が7.2%と少ないが、「核家族世帯」のうち「女親と子供」世帯では15.3%と比較的高い割合となっている。

【表 8-1、表 8-2】

表8-1 住宅に住む一般世帯の家族類型、住宅所有の関係－特別区(平成22年) (単位:世帯数)

住宅の所有関係	総数	親族世帯							非親族世帯	単独世帯
		総数	核家族世帯				その他の親族世帯			
			総数	夫婦のみ	夫婦と子供	男親と子供		女親と子供		
住宅に住む一般世帯総数	4,446,697	2,218,867	2,031,243	728,026	974,291	49,487	279,439	187,624	63,309	2,164,521
持ち家	1,964,969	1,402,030	1,266,253	433,341	649,546	29,252	154,114	135,777	16,367	546,572
公営・都市再生機構・公社の借家	319,818	199,049	186,741	71,239	66,975	5,681	42,846	12,308	2,911	117,858
民営の借家	1,918,322	505,463	469,195	191,812	193,185	12,303	71,895	36,268	42,002	1,370,857
給与住宅	162,552	79,454	77,786	23,073	49,314	1,491	3,908	1,668	1,160	81,938
間借り	81,036	32,871	31,268	8,561	15,271	760	6,676	1,603	869	47,296

〔国勢調査〕

表8-2 住宅に住む一般世帯の家族類型、住宅所有の関係割合－特別区(平成22年)

住宅の所有関係	総数	親族世帯							非親族世帯	単独世帯
		総数	核家族世帯				その他の親族世帯			
			総数	夫婦のみ	夫婦と子供	男親と子供		女親と子供		
住宅に住む一般世帯総数	100.0	100.0	100.0	100.0	100.0	100.0	100.0	100.0	100.0	100.0
持ち家	44.2	63.2	62.3	59.5	66.7	59.1	55.2	72.4	25.9	25.3
公営・都市再生機構・公社の借家	7.2	9.0	9.2	9.8	6.9	11.5	15.3	6.6	4.6	5.4
民営の借家	43.1	22.8	23.1	26.3	19.8	24.9	25.7	19.3	66.3	63.3
給与住宅	3.7	3.6	3.8	3.2	5.1	3.0	1.4	0.9	1.8	3.8
間借り	1.8	1.5	1.5	1.2	1.6	1.5	2.4	0.9	1.4	2.2

〔国勢調査〕

※1 従来「公営の借家」と「都市機構・公社の借家」と別れていたものが、平成22年国勢調査から「公営・都市再生機構・公社の借家」の1つとなった。

※2 平成22年国勢調査から、総数に世帯の家族類型「不詳」を含むこととなったが、表8-1、表8-2では「不詳」を含んでいない。

次に、住宅に住む一般単独世帯を見ると、「民営の借家」に住んでいる割合が最も高いが、これを平成22年の区別で見ると、中野区が76.5%と最も高く、次いで新宿区(73.5%)、杉並区(72.7%)と続いている。

「公営・都市再生機構・公社の借家」では、江東区が19.1%と最も高く、次いで足立区(13.8%)、北区(13.1%)となっている。「持ち家」では、台東区が38.9%と最も高く、港区(34.9%)、中央区(32.1%)、文京区・荒川区(30.2%)で高い割合となっている。

また、17年から22年にかけて「持ち家」の割合が大きく下がった区は、千代田区(15.9ポイント減)、世田谷区(7.2ポイント減)、港区(6.0ポイント減)となっており、これらの区では「民営の借家」の割合が大きく増えている。【表8-3、表8-4、グラフ7】

表8-3 住宅に住む一般単独世帯の住宅所有の関係—23区別(平成17、22年) (単位:世帯)

地域	総数		持ち家		公営・都市再生機構・公社の借家		民営の借家		給与住宅		間借り	
	平成17年	平成22年	平成17年	平成22年	平成17年	平成22年	平成17年	平成22年	平成17年	平成22年	平成17年	平成22年
計	1,743,735	2,164,521	444,932	546,572	104,872	117,858	1,091,289	1,370,857	62,152	81,938	40,490	47,296
千代田区	8,131	12,878	3,421	3,376	382	429	2,904	6,744	1,249	2,119	175	210
中央区	30,796	34,638	9,919	11,121	2,446	2,479	15,302	18,058	2,855	2,339	274	641
港区	55,131	54,800	22,541	19,119	4,127	3,954	24,505	27,518	3,316	3,516	642	693
新宿区	94,073	119,805	19,228	20,342	3,554	3,834	65,493	88,045	3,351	5,453	2,447	2,131
文京区	47,196	60,528	12,508	18,296	874	990	31,159	37,723	1,586	2,501	1,069	1,018
台東区	32,711	47,659	12,183	18,545	740	668	17,467	25,711	1,222	1,647	1,099	1,088
墨田区	43,594	52,155	11,502	15,512	3,091	3,520	25,531	29,595	2,792	2,604	678	924
江東区	62,579	78,756	18,582	22,545	13,454	15,008	25,916	34,757	3,169	5,061	1,458	1,385
品川区	84,008	102,050	21,800	26,174	3,190	3,386	53,744	63,619	3,312	6,077	1,962	2,794
目黒区	56,604	62,480	17,000	18,057	909	1,000	35,009	39,477	1,986	2,712	1,700	1,234
大田区	128,355	157,120	31,734	38,651	4,060	4,706	81,907	101,695	7,519	8,900	3,135	3,168
世田谷区	189,457	218,609	62,104	55,851	7,311	8,140	111,324	142,822	3,867	5,350	4,851	6,446
渋谷区	61,545	75,464	15,695	21,088	1,596	1,602	41,463	49,057	1,509	2,495	1,282	1,222
中野区	97,564	110,304	14,230	18,191	1,832	1,887	76,247	84,424	2,713	2,798	2,542	3,004
杉並区	145,366	167,709	27,499	35,693	2,408	2,779	108,916	121,873	3,296	4,525	3,247	2,839
豊島区	67,299	98,901	15,668	23,190	1,185	1,462	46,903	68,425	1,431	1,855	2,112	3,969
北区	71,973	83,979	13,422	16,928	9,946	10,973	43,677	50,823	3,191	3,938	1,737	1,317
荒川区	33,924	40,034	9,240	12,098	1,867	1,994	21,087	24,133	1,062	941	668	868
板橋区	98,250	132,400	23,643	31,269	9,618	10,934	60,279	84,953	2,455	3,104	2,255	2,140
練馬区	94,722	139,896	28,195	35,790	5,958	6,855	56,059	90,328	2,428	4,445	2,082	2,478
足立区	85,115	126,119	21,758	37,374	14,360	17,461	45,470	64,999	1,716	2,915	1,811	3,370
葛飾区	57,169	72,303	15,472	22,695	5,662	6,625	32,736	38,138	1,930	2,493	1,369	2,352
江戸川区	98,173	115,934	17,588	24,667	6,302	7,172	68,191	77,940	4,197	4,150	1,895	2,005

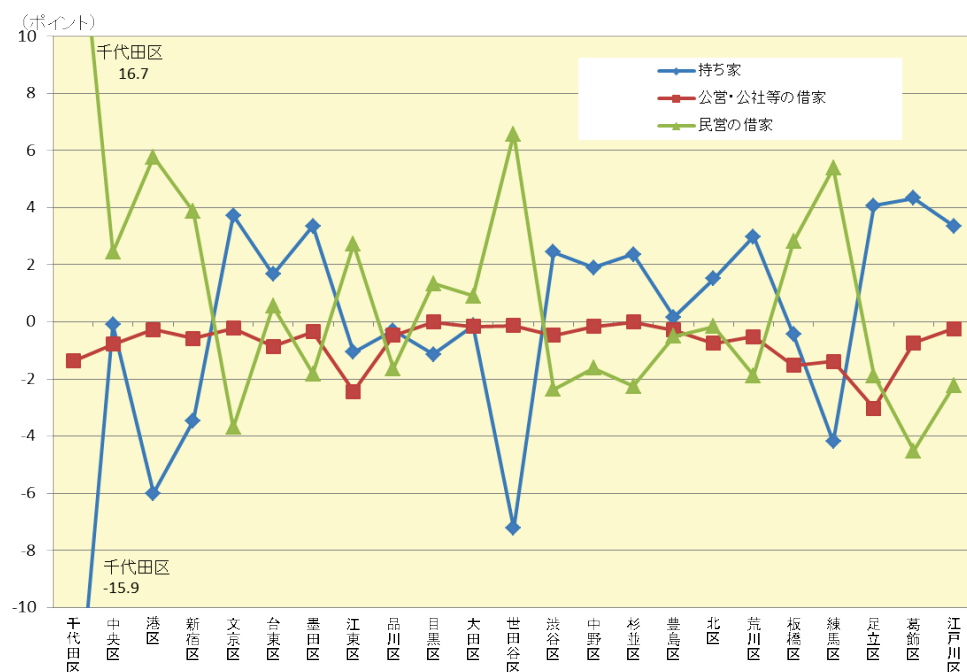
[国勢調査]

表8-4 住宅に住む一般単独世帯の住宅所有の関係割合-23 区別(平成 17、22 年)

地 域	持ち家			公営・都市再生機構・ 公社の借家			民営の借家			給与住宅			間借り		
	H17	H22	増減	H17	H22	増減	H17	H22	増減	H17	H22	増減	H17	H22	増減
千代田区	42.1	26.2	△ 15.9	4.7	3.3	△ 1.4	35.7	52.4	16.7	15.4	16.5	1.1	2.2	1.6	△ 0.5
中央区	32.2	32.1	△ 0.1	7.9	7.2	△ 0.8	49.7	52.1	2.4	9.3	6.8	△ 2.5	0.9	1.9	1.0
港区	40.9	34.9	△ 6.0	7.5	7.2	△ 0.3	44.4	50.2	5.8	6.0	6.4	0.4	1.2	1.3	0.1
新宿区	20.4	17.0	△ 3.5	3.8	3.2	△ 0.6	69.6	73.5	3.9	3.6	4.6	1.0	2.6	1.8	△ 0.8
文京区	26.5	30.2	3.7	1.9	1.6	△ 0.2	66.0	62.3	△ 3.7	3.4	4.1	0.8	2.3	1.7	△ 0.6
台東区	37.2	38.9	1.7	2.3	1.4	△ 0.9	53.4	53.9	0.5	3.7	3.5	△ 0.3	3.4	2.3	△ 1.1
墨田区	26.4	29.7	3.4	7.1	6.7	△ 0.3	58.6	56.7	△ 1.8	6.4	5.0	△ 1.4	1.6	1.8	0.2
江東区	29.7	28.6	△ 1.1	21.5	19.1	△ 2.4	41.4	44.1	2.7	5.1	6.4	1.4	2.3	1.8	△ 0.6
品川区	25.9	25.6	△ 0.3	3.8	3.3	△ 0.5	64.0	62.3	△ 1.6	3.9	6.0	2.0	2.3	2.7	0.4
目黒区	30.0	28.9	△ 1.1	1.6	1.6	△ 0.0	61.8	63.2	1.3	3.5	4.3	0.8	3.0	2.0	△ 1.0
大田区	24.7	24.6	△ 0.1	3.2	3.0	△ 0.2	63.8	64.7	0.9	5.9	5.7	△ 0.2	2.4	2.0	△ 0.4
世田谷区	32.8	25.5	△ 7.2	3.9	3.7	△ 0.1	58.8	65.3	6.6	2.0	2.4	0.4	2.6	2.9	0.4
渋谷区	25.5	27.9	2.4	2.6	2.1	△ 0.5	67.4	65.0	△ 2.4	2.5	3.3	0.9	2.1	1.6	△ 0.5
中野区	14.6	16.5	1.9	1.9	1.7	△ 0.2	78.2	76.5	△ 1.6	2.8	2.5	△ 0.2	2.6	2.7	0.1
杉並区	18.9	21.3	2.4	1.7	1.7	0.0	74.9	72.7	△ 2.3	2.3	2.7	0.4	2.2	1.7	△ 0.5
豊島区	23.3	23.4	0.2	1.8	1.5	△ 0.3	69.7	69.2	△ 0.5	2.1	1.9	△ 0.3	3.1	4.0	0.9
北区	18.6	20.2	1.5	13.8	13.1	△ 0.8	60.7	60.5	△ 0.2	4.4	4.7	0.3	2.4	1.6	△ 0.8
荒川区	27.2	30.2	3.0	5.5	5.0	△ 0.5	62.2	60.3	△ 1.9	3.1	2.4	△ 0.8	2.0	2.2	0.2
板橋区	24.1	23.6	△ 0.4	9.8	8.3	△ 1.5	61.4	64.2	2.8	2.5	2.3	△ 0.2	2.3	1.6	△ 0.7
練馬区	29.8	25.6	△ 4.2	6.3	4.9	△ 1.4	59.2	64.6	5.4	2.6	3.2	0.6	2.2	1.8	△ 0.4
足立区	25.6	29.6	4.1	16.9	13.8	△ 3.0	53.4	51.5	△ 1.9	2.0	2.3	0.3	2.1	2.7	0.5
葛飾区	27.1	31.4	4.3	9.9	9.2	△ 0.7	57.3	52.7	△ 4.5	3.4	3.4	0.1	2.4	3.3	0.9
江戸川区	17.9	21.3	3.4	6.4	6.2	△ 0.2	69.5	67.2	△ 2.2	4.3	3.6	△ 0.7	1.9	1.7	△ 0.2

〔国勢調査〕

グラフ7 住宅に住む一般単独世帯の住宅所有の関係割合の増減-23 区別(平成 17、22 年)





抽出による推計値ではあるが、平成20年の[住宅・土地統計調査]をもとに、1人世帯(単独世帯)の年間収入別に住宅所有の関係を見ると、年間収入別では「200～300万円」が28万世帯(16.2%)で一番多く、「300～400万円」が27万1千世帯(15.6%)、「100～200万円」が23万8千世帯(13.7%)と続き、この3階級で1人世帯総数の半数近くを占めている。

1人世帯総数の住宅所有の関係では、「民営借家(非木造)」が82万世帯(47.2%)で一番多く、「持ち家」が44万2千世帯(25.5%)、「民営借家(木造)」が27万7千世帯(16.0%)と続く。木造・非木造をあわせると、「民営借家」のみで1人世帯総数の63.2%を占めている。

また、住宅所有の関係割合では所得が高くなるにつれて、「民間借家」の割合が減る一方、「持ち家」の割合が高くなっている。【表8-5、表8-6】

表8-5 1人世帯の年間収入別、住宅所有の関係—特別区(平成20年) (単位:世帯)

	総数	持ち家	公営の借家	都市再生機構・ 公社の借家	民営借家 (木造)	民営借家 (非木造)	給与住宅
1人世帯	1,734,700	441,600	69,500	50,100	276,700	819,600	77,200
100万未満	117,600	29,000	16,000	2,300	27,500	42,100	700
100～200	237,900	58,500	26,600	7,000	53,800	88,300	3,700
200～300	280,300	67,600	12,100	8,200	52,000	131,800	8,600
300～400	271,100	52,500	3,600	6,000	45,700	152,600	10,700
400～500	185,400	42,000	1,200	4,400	22,900	105,400	9,500
500～600	138,700	34,900	600	5,400	16,700	72,800	8,300
600～700	80,200	26,000	200	2,800	7,500	39,400	4,300
700～800	59,800	21,500	0	1,400	6,100	27,600	3,200
800～900	39,000	15,600	0	800	2,800	16,400	3,400
900～1000	33,300	15,700	0	700	2,100	12,600	2,200
1000～1500	49,300	23,800	100	1,100	1,500	19,200	3,600
1500～2000	9,900	5,800	100	0	400	3,300	300
2000万以上	8,700	5,300	0	200	300	2,600	300
不詳	223,500	43,400	9,000	9,800	37,400	105,500	18,400

※ 10の位を四捨五入して100の位で表章しているため、総数と内訳の合計は必ずしも一致しない。〔住宅・土地統計調査〕

表8-6 1人世帯の年間収入別、住宅所有の関係割合—特別区(平成20年)

	総数	持ち家	公営の借家	都市再生機構・ 公社の借家	民営借家 (木造)	民営借家 (非木造)	給与住宅
1人世帯	100.0	25.5	4.0	2.9	16.0	47.2	4.5
100万未満	100.0	24.7	13.6	2.0	23.4	35.8	0.6
100～200	100.0	24.6	11.2	2.9	22.6	37.1	1.6
200～300	100.0	24.1	4.3	2.9	18.6	47.0	3.1
300～400	100.0	19.4	1.3	2.2	16.9	56.3	3.9
400～500	100.0	22.7	0.6	2.4	12.4	56.9	5.1
500～600	100.0	25.2	0.4	3.9	12.0	52.5	6.0
600～700	100.0	32.4	0.2	3.5	9.4	49.1	5.4
700～800	100.0	36.0	0.0	2.3	10.2	46.2	5.4
800～900	100.0	40.0	0.0	2.1	7.2	42.1	8.7
900～1000	100.0	47.1	0.0	2.1	6.3	37.8	6.6
1000～1500	100.0	48.3	0.2	2.2	3.0	38.9	7.3
1500～2000	100.0	58.6	1.0	0.0	4.0	33.3	3.0
2000万以上	100.0	60.9	0.0	2.3	3.4	29.9	3.4
不詳	100.0	19.4	4.0	4.4	16.7	47.2	8.2

※ 数値は年間収入の不詳を含め計算しているため、総数と内訳の計は必ずしも一致しない。〔住宅・土地統計調査〕

一般単独世帯では「民営の借家」が137万1千世帯、63.3%と最も割合が高い。

住宅に住む一般単独世帯について住宅所有の関係を年齢別に見ると、「民営の借家」は「15～19歳」の83.9%をピークに年齢の増加に伴ってその割合が減少し、60歳以上は半数を割る状況になっている。

また、「持ち家」は概ね年齢が増すごとにその割合は高くなっている。「公営の借家」「都市機構・公社の借家」についても、概ね年齢が高くなるほど割合が高い傾向となっている。【表8-7、表8-8】

表8-7 一般単独世帯の年齢別・住宅所有の関係—特別区(平成22年) (単位:世帯)

	総数	持ち家	公営の借家	都市再生機構・ 公社の借家	民営の借家	給与住宅	間借り
総数	2,164,521	546,572	67,288	50,570	1,370,857	81,938	47,296
15歳未満	250	47	6	2	113	4	78
15～19歳	26,968	2,268	59	29	22,633	1,344	635
20～24歳	180,758	12,808	263	371	149,061	13,167	5,088
25～29歳	282,155	23,430	472	1,661	231,162	19,318	6,112
30～34歳	242,194	27,713	542	2,824	196,180	10,610	4,325
35～39歳	214,681	36,298	901	3,931	162,024	8,078	3,449
40～44歳	168,465	39,968	1,139	4,363	113,749	6,456	2,790
45～49歳	138,937	38,876	1,466	3,842	86,492	5,978	2,283
50～54歳	104,000	32,017	1,982	3,173	59,649	4,997	2,182
55～59歳	111,661	36,011	4,016	3,908	61,065	4,147	2,514
60～64歳	134,915	49,112	7,641	5,595	66,601	2,497	3,469
65～69歳	116,441	46,054	9,862	4,914	51,402	1,337	2,872
70～74歳	104,320	45,883	11,303	4,590	39,187	880	2,477
75～79歳	99,395	51,321	11,553	4,148	29,479	647	2,247
80～84歳	77,239	46,572	8,287	2,757	17,484	195	1,944
85歳以上	59,999	40,412	6,580	1,604	9,146	104	2,153
不詳	102,143	17,782	1,216	2,858	75,430	2,179	2,678

〔国勢調査〕

表8-8 一般単独世帯の年齢別・住宅所有の関係割合—特別区(平成22年)

	総数	持ち家	公営の借家	都市再生機構・ 公社の借家	民営の借家	給与住宅	間借り
総数	100.0	25.3	3.1	2.3	63.3	3.8	2.2
15歳未満	100.0	18.8	2.4	0.8	45.2	1.6	31.2
15～19歳	100.0	8.4	0.2	0.1	83.9	5.0	2.4
20～24歳	100.0	7.1	0.1	0.2	82.5	7.3	2.8
25～29歳	100.0	8.3	0.2	0.6	81.9	6.8	2.2
30～34歳	100.0	11.4	0.2	1.2	81.0	4.4	1.8
35～39歳	100.0	16.9	0.4	1.8	75.5	3.8	1.6
40～44歳	100.0	23.7	0.7	2.6	67.5	3.8	1.7
45～49歳	100.0	28.0	1.1	2.8	62.3	4.3	1.6
50～54歳	100.0	30.8	1.9	3.1	57.4	4.8	2.1
55～59歳	100.0	32.3	3.6	3.5	54.7	3.7	2.3
60～64歳	100.0	36.4	5.7	4.1	49.4	1.9	2.6
65～69歳	100.0	39.6	8.5	4.2	44.1	1.1	2.5
70～74歳	100.0	44.0	10.8	4.4	37.6	0.8	2.4
75～79歳	100.0	51.6	11.6	4.2	29.7	0.7	2.3
80～84歳	100.0	60.3	10.7	3.6	22.6	0.3	2.5
85歳以上	100.0	67.4	11.0	2.7	15.2	0.2	3.6
不詳	100.0	17.4	1.2	2.8	73.8	2.1	2.6

〔国勢調査〕

国勢調査では「間借り・下宿などの単身者」及び「会社などの独身寮の単身者」について別途集計している。平成22年における特別区の「間借り・下宿などの単身者」は5万6千人、「会社などの独身寮の単身者」は5万人となっている。

17年と22年を比較すると、前回の報告（12年と17年の比較）と同様に、特別区全体では「間借り・下宿などの単身者」が増加する一方、「会社などの独身寮の単身者」は大きく減少している。

また、区別に見ると、「間借り・下宿」については15区で増加し、「会社・独身寮」については20区で減少している。【表8-9】

表8-9 間借り・下宿などの単身者及び会社などの独身寮の単身者—23区別(平成12、17、22年)

(単位:人)

地域	間借り・下宿などの単身者						会社などの独身寮の単身者					
	平成 12年	平成 17年	平成 22年	増減			平成 12年	平成 17年	平成 22年	増減		
				H12-22	H12-17	H17-22				H12-22	H12-17	H17-22
計	50,284	51,732	55,901	5,617	1,448	4,169	95,950	70,812	50,380	△ 45,570	△ 25,138	△ 20,432
千代田区	324	454	467	143	130	13	1,510	1,604	700	△ 810	94	△ 904
中央区	330	339	786	456	9	447	1,126	740	1,054	△ 72	△ 386	314
港区	1,354	817	966	△ 388	△ 537	149	2,119	2,820	991	△ 1,128	701	△ 1,829
新宿区	3,236	2,832	2,728	△ 508	△ 404	△ 104	5,896	4,465	1,459	△ 4,437	△ 1,431	△ 3,006
文京区	1,423	1,193	1,320	△ 103	△ 230	127	2,690	2,222	1,466	△ 1,224	△ 468	△ 756
台東区	1,522	2,860	1,337	△ 185	1,338	△ 1,523	1,599	1,001	713	△ 886	△ 598	△ 288
墨田区	1,267	738	1,096	△ 171	△ 529	358	2,134	622	1,769	△ 365	△ 1,512	1,147
江東区	1,519	2,321	1,644	125	802	△ 677	6,212	4,801	4,071	△ 2,141	△ 1,411	△ 730
品川区	2,331	2,140	2,953	622	△ 191	813	5,647	4,625	1,872	△ 3,775	△ 1,022	△ 2,753
目黒区	1,876	2,032	1,506	△ 370	156	△ 526	3,284	2,333	1,303	△ 1,981	△ 951	△ 1,030
大田区	3,048	3,617	3,612	564	569	△ 5	3,871	8,666	8,048	4,177	4,795	△ 618
世田谷区	6,153	6,111	7,203	1,050	△ 42	1,092	10,263	6,445	3,850	△ 6,413	△ 3,818	△ 2,595
渋谷区	1,835	1,582	1,601	△ 234	△ 253	19	2,665	1,944	1,262	△ 1,403	△ 721	△ 682
中野区	2,123	2,815	3,103	980	692	288	2,820	780	404	△ 2,416	△ 2,040	△ 376
杉並区	4,234	4,264	3,406	△ 828	30	△ 858	6,324	3,925	2,674	△ 3,650	△ 2,399	△ 1,251
豊島区	2,800	2,669	4,422	1,622	△ 131	1,753	3,808	2,266	1,713	△ 2,095	△ 1,542	△ 553
北区	2,327	1,936	1,426	△ 901	△ 391	△ 510	3,672	1,798	1,158	△ 2,514	△ 1,874	△ 640
荒川区	1,351	737	1,000	△ 351	△ 614	263	1,490	388	717	△ 773	△ 1,102	329
板橋区	2,541	3,049	2,662	121	508	△ 387	6,196	4,510	3,647	△ 2,549	△ 1,686	△ 863
練馬区	2,888	2,745	3,035	147	△ 143	290	5,438	3,108	2,358	△ 3,080	△ 2,330	△ 750
足立区	2,062	2,356	3,799	1,737	294	1,443	4,789	3,188	2,010	△ 2,779	△ 1,601	△ 1,178
葛飾区	1,361	1,497	2,886	1,525	136	1,389	3,517	2,012	1,629	△ 1,888	△ 1,505	△ 383
江戸川区	2,379	2,628	2,943	564	249	315	8,880	6,549	5,512	△ 3,368	△ 2,331	△ 1,037

〔国勢調査〕

## II 高齢単身世帯

### 1. 区別に見た高齢単身世帯の状況

一般世帯総数に対する65歳以上の高齢単身世帯の割合〔(C)/(A)〕は、北区で13.1%と最も高く、次いで台東区12.1%、杉並区11.7%となっている。

また、一般単独世帯に占める高齢単身世帯の割合〔(C)/(B)〕では、葛飾区が28.5%と最も高く、次いで足立区28.1%、荒川区26.6%、北区26.4%となっている。【表9-1、地図3-1、地図3-2】

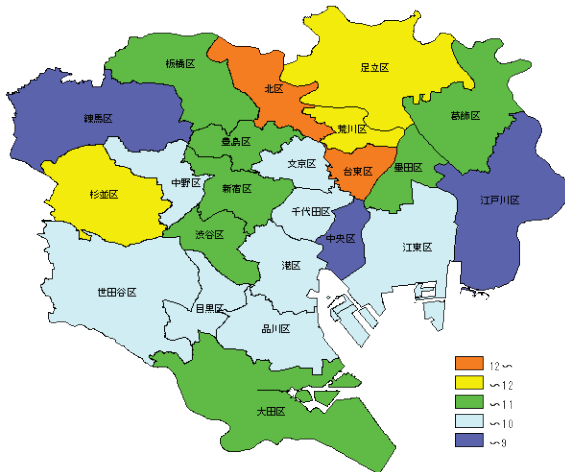
表9-1 高齢単身世帯-23区別(平成22年) (単位:世帯)

地域	一般世帯 総数 (A)	一般単独 世帯(B)	高齢単身 世帯(C)	割合	
				(C)/(A)	(C)/(B)
計	4,531,864	2,223,510	459,968	10.1	20.7
千代田区	25,442	13,835	2,468	9.7	17.8
中央区	67,883	35,837	5,501	8.1	15.4
港区	109,882	56,064	10,116	9.2	18.0
新宿区	194,555	121,861	20,489	10.5	16.8
文京区	111,614	62,296	10,939	9.8	17.6
台東区	91,807	48,621	11,143	12.1	22.9
墨田区	120,504	54,096	12,590	10.4	23.3
江東区	214,300	83,086	20,581	9.6	24.8
品川区	196,021	104,081	19,390	9.9	18.6
目黒区	137,945	64,055	12,777	9.3	19.9
大田区	345,258	165,612	34,690	10.0	20.9
世田谷区	448,666	223,216	40,210	9.0	18.0
渋谷区	123,365	77,105	12,704	10.3	16.5
中野区	184,123	110,807	18,163	9.9	16.4
杉並区	302,609	170,950	35,346	11.7	20.7
豊島区	165,979	101,067	17,504	10.5	17.3
北区	172,458	85,246	22,524	13.1	26.4
荒川区	95,813	40,883	10,870	11.3	26.6
板橋区	272,420	136,573	29,665	10.9	21.7
練馬区	335,952	142,811	29,693	8.8	20.8
足立区	314,360	128,558	36,175	11.5	28.1
葛飾区	197,072	74,466	21,222	10.8	28.5
江戸川区	303,836	122,384	25,208	8.3	20.6

〔国勢調査〕

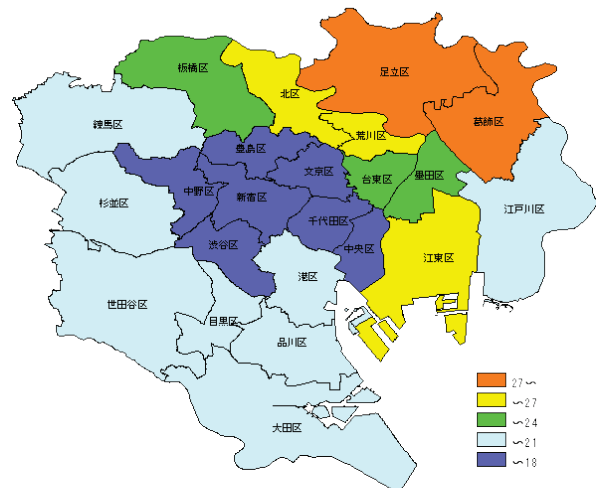
地図3-1

一般世帯総数に対する高齢単身世帯の割合〔(C)/(A)〕-23区別(平成22年)



地図3-2

一般単独世帯に対する高齢単身世帯の割合〔(C)/(B)〕-23区別(平成22年)



高齢単身世帯数の推移を見ると、特別区全体では増加が続いているが、港区では平成17年から22年にかけて減少が見られた。なお、10年間を通して増加の割合が1.5倍以上となった区は14区となった。【表9-2、グラフ8】

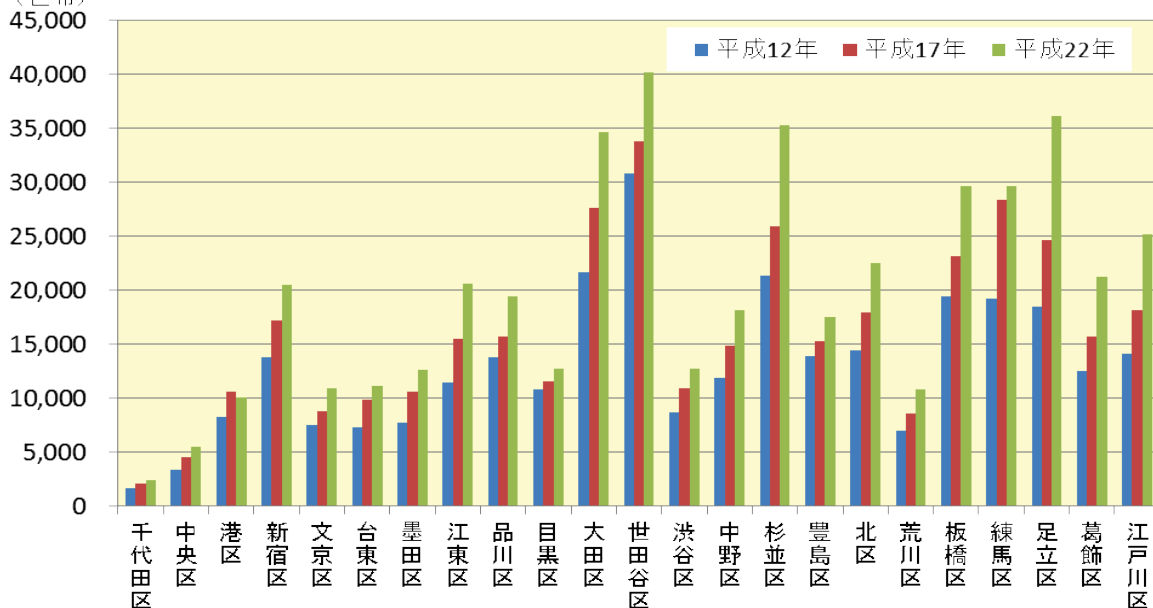
表9-2 高齢単身世帯数の推移—23区別(平成12、17、22年) (単位:世帯)

地域	平成12年 (A)	平成17年 (B)	平成22年 (C)	増加割合		
				H12-22 (C)/(A)	H12-17 (B)/(A)	H17-22 (C)/(B)
計	299,358	371,641	459,968	1.54	1.24	1.24
千代田区	1,700	2,141	2,468	1.45	1.26	1.15
中央区	3,327	4,579	5,501	1.65	1.38	1.20
港区	8,233	10,559	10,116	1.23	1.28	0.96
新宿区	13,794	17,237	20,489	1.49	1.25	1.19
文京区	7,529	8,792	10,939	1.45	1.17	1.24
台東区	7,317	9,910	11,143	1.52	1.35	1.12
墨田区	7,752	10,626	12,590	1.62	1.37	1.18
江東区	11,492	15,469	20,581	1.79	1.35	1.33
品川区	13,830	15,672	19,390	1.40	1.13	1.24
目黒区	10,810	11,526	12,777	1.18	1.07	1.11
大田区	21,661	27,676	34,690	1.60	1.28	1.25
世田谷区	30,828	33,767	40,210	1.30	1.10	1.19
渋谷区	8,731	10,885	12,704	1.46	1.25	1.17
中野区	11,890	14,903	18,163	1.53	1.25	1.22
杉並区	21,358	25,896	35,346	1.65	1.21	1.36
豊島区	13,898	15,261	17,504	1.26	1.10	1.15
北区	14,468	17,930	22,524	1.56	1.24	1.26
荒川区	6,964	8,588	10,870	1.56	1.23	1.27
板橋区	19,432	23,193	29,665	1.53	1.19	1.28
練馬区	19,263	28,418	29,693	1.54	1.48	1.04
足立区	18,458	24,692	36,175	1.96	1.34	1.47
葛飾区	12,547	15,720	21,222	1.69	1.25	1.35
江戸川区	14,076	18,201	25,208	1.79	1.29	1.38

〔国勢調査〕

グラフ8 高齢単身世帯数の推移—23区別(平成12、17、22年)

(世帯)



## 2. 男女別に見た高齢単身世帯

特別区における高齢単身世帯の男女別内訳は、男性が14万9千世帯(32.5%)、女性は31万1千世帯(67.5%)となっており、女性が男性の2倍を超えている。

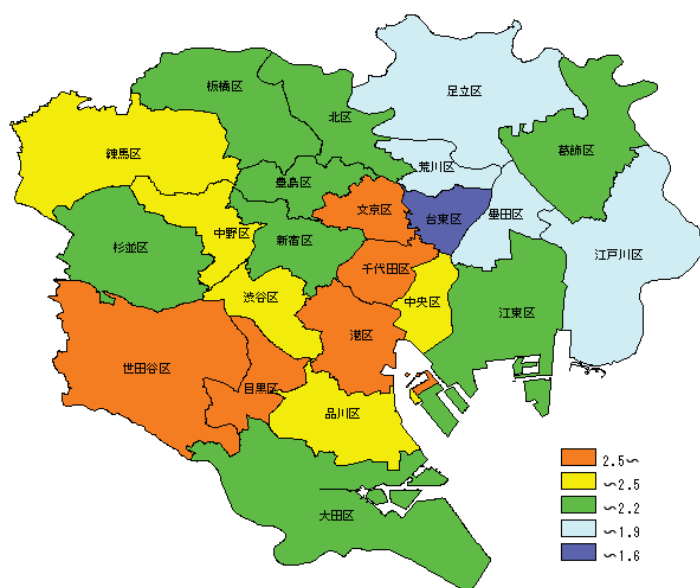
女性の割合を区別に見ると、上位3区は、世田谷区(75.0%)、港区(74.9%)、目黒区(74.2%)で、男女比は約3倍となっている。【表10、地図4】

表10 高齢単身世帯の男女別内訳—23区別(平成22年) (単位:世帯)

地域	高齢単身世帯総数	男		女		男女比(女/男)
		世帯数	割合	世帯数	割合	
計	459,968	149,323	32.5	310,645	67.5	2.1
千代田区	2,468	690	28.0	1,778	72.0	2.6
中央区	5,501	1,599	29.1	3,902	70.9	2.4
港区	10,116	2,538	25.1	7,578	74.9	3.0
新宿区	20,489	6,635	32.4	13,854	67.6	2.1
文京区	10,939	3,030	27.7	7,909	72.3	2.6
台東区	11,143	4,571	41.0	6,572	59.0	1.4
墨田区	12,590	4,437	35.2	8,153	64.8	1.8
江東区	20,581	6,856	33.3	13,725	66.7	2.0
品川区	19,390	6,032	31.1	13,358	68.9	2.2
目黒区	12,777	3,296	25.8	9,481	74.2	2.9
大田区	34,690	11,669	33.6	23,021	66.4	2.0
世田谷区	40,210	100,69	25.0	30,141	75.0	3.0
渋谷区	12,704	3,818	30.1	8,886	69.9	2.3
中野区	18,163	5,668	31.2	12,495	68.8	2.2
杉並区	35,346	11,986	33.9	23,360	66.1	1.9
豊島区	17,504	5,812	33.2	11,692	66.8	2.0
北区	22,524	7,355	32.7	15,169	67.3	2.1
荒川区	10,870	4,076	37.5	6,794	62.5	1.7
板橋区	29,665	10,379	35.0	19,286	65.0	1.9
練馬区	29,693	8,702	29.3	20,991	70.7	2.4
足立区	36,175	13,390	37.0	22,785	63.0	1.7
葛飾区	21,222	7,337	34.6	13,885	65.4	1.9
江戸川区	25,208	9,378	37.2	15,830	62.8	1.7

〔国勢調査〕

地図4 高齢単身世帯総数の男女比(女/男)—23区別(平成22年)



### 3. 高齢単身世帯の住宅状況

特別区における高齢単身世帯の住宅所有の関係では、「持ち家」が23万世帯と最も多く、次いで「民営の借家」が14万7千世帯、「公営等の借家」の6万6千世帯となっている。

住宅に住む高齢単身世帯を区別に見ると、世田谷区(39,995世帯)、足立区(35,943世帯)、杉並区(35,211世帯)の順に高く、3万5千世帯を超えている。【表11-1】

表11-1 高齢単身世帯の住宅所有の関係—東京都、23区別(平成22年) (単位:世帯)

地域	高齢単身世帯	総数	住宅に住む高齢単身世帯						住宅以外に住む 高齢単身世帯
			総数	主世帯				間借り	
				持ち家	公営等の借家	民営の借家	給与住宅		
東京都	622,326	618,821	603,976	314,186	103,355	182,729	3,706	14,845	3,505
特別区部	459,968	457,394	445,701	230,242	65,598	146,698	3,163	11,693	2,574
千代田区	2,468	2,339	2,262	1,446	265	481	70	77	129
中央区	5,501	5,448	5,341	3,170	878	1,223	70	107	53
港区	10,116	10,070	9,899	5,668	1,959	2,097	175	171	46
新宿区	20,489	20,276	19,872	8,669	2,574	8,448	181	404	213
文京区	10,939	10,832	10,556	6,594	507	3,328	127	276	107
台東区	11,143	11,021	10,685	6,118	460	4,002	105	336	122
墨田区	12,590	12,521	12,243	6,373	1,949	3,822	99	278	69
江東区	20,581	20,512	20,178	8,642	7,930	3,520	86	334	69
品川区	19,390	19,339	18,688	10,489	1,332	6,646	221	651	51
目黒区	12,777	12,712	12,330	7,994	526	3,729	81	382	65
大田区	34,690	34,475	33,469	18,123	2,858	12,180	308	1,006	215
世田谷区	40,210	39,995	38,555	24,386	4,433	9,566	170	1,440	215
渋谷区	12,704	12,637	12,352	6,986	977	4,244	145	285	67
中野区	18,163	18,138	17,404	8,929	1,159	7,220	96	734	25
杉並区	35,346	35,211	34,571	17,075	1,764	15,380	352	640	135
豊島区	17,504	17,370	16,739	8,593	744	7,296	106	631	134
北区	22,524	22,412	22,006	8,607	6,418	6,881	100	406	112
荒川区	10,870	10,832	10,530	5,498	1,028	3,950	54	302	38
板橋区	29,665	29,564	29,008	13,135	5,679	10,058	136	556	101
練馬区	29,693	29,575	28,897	16,753	4,233	7,778	133	678	118
足立区	36,175	35,943	35,074	15,005	10,576	9,340	153	869	232
葛飾区	21,222	21,134	20,521	10,583	3,791	6,059	88	613	88
江戸川区	25,208	25,038	24,521	11,406	3,558	9,450	107	517	170

※「公営等の借家」は、「公営・都市再生機構・公社の借家」

〔国勢調査〕

次に、平成12年から22年までの住宅所有の関係割合の推移を見ると、「持ち家」の割合は、特別区では12年から17年にかけて増加した後、22年には12年並みに減少している。

区別に見ると、足立区、葛飾区が調査年ごとに増加している一方、12年と22年を比べ、千代田区(8.8減)、杉並区(8.3減)、中野区(6.3減)では大きく減少している。

【表11-2、地図5、表11-3】



表11-2 住宅に住む高齢単身世帯の住宅所有の関係割合—東京都、23 区別(平成 12、17、22 年)

地域	平成 12 年					平成 17 年					平成 22 年				
	主世帯					主世帯					主世帯				
	持ち家	公営等の借家	民営の借家	給与住宅	間借り	持ち家	公営等の借家	民営の借家	給与住宅	間借り	持ち家	公営等の借家	民営の借家	給与住宅	間借り
東京都	50.2	16.0	30.5	0.7	2.7	53.5	17.2	26.6	0.5	2.2	50.8	16.7	29.5	0.6	2.4
特別区部	50.1	14.0	32.3	0.8	2.8	54.2	14.8	28.1	0.6	2.3	50.3	14.3	32.1	0.7	2.6
千代田区	70.7	9.9	13.1	3.6	2.7	69.8	11.5	13.7	2.7	2.3	61.8	11.3	20.6	3.0	3.3
中央区	60.9	15.4	18.6	2.6	2.5	59.1	15.7	22.2	1.9	1.1	58.2	16.1	22.4	1.3	2.0
港区	52.4	18.5	24.2	2.5	2.3	59.5	17.2	20.0	2.2	1.1	56.3	19.5	20.8	1.7	1.7
新宿区	48.2	13.6	34.3	1.1	2.8	49.4	13.5	34.3	0.7	2.1	42.8	12.7	41.7	0.9	2.0
文京区	63.7	5.2	26.6	1.2	3.4	63.8	5.6	26.6	0.8	3.2	60.9	4.7	30.7	1.2	2.5
台東区	54.9	5.0	34.3	1.1	4.7	58.8	5.1	31.9	1.0	3.2	55.5	4.2	36.3	1.0	3.0
墨田区	53.8	14.2	27.7	1.1	3.2	48.2	14.4	34.8	1.0	1.6	50.9	15.6	30.5	0.8	2.2
江東区	42.9	35.8	18.4	0.6	2.3	42.2	38.5	17.2	0.5	1.7	42.1	38.7	17.2	0.4	1.6
品川区	51.5	6.0	38.7	0.7	3.1	57.1	7.2	32.2	0.5	2.9	54.2	6.9	34.4	1.1	3.4
目黒区	57.8	3.9	34.7	0.6	3.0	66.2	4.2	25.6	0.6	3.4	62.9	4.1	29.3	0.6	3.0
大田区	55.2	7.7	33.1	1.0	2.9	55.7	8.7	32.3	0.6	2.7	52.6	8.3	35.3	0.9	2.9
世田谷区	53.3	10.1	33.4	0.5	2.7	67.2	11.5	18.5	0.4	2.4	61.0	11.1	23.9	0.4	3.6
渋谷区	59.5	9.4	26.3	1.3	3.7	61.4	8.8	26.5	0.9	2.4	55.3	7.7	33.6	1.1	2.3
中野区	55.5	8.9	32.3	0.5	2.8	51.7	8.0	35.4	0.4	4.5	49.2	6.4	39.8	0.5	4.0
杉並区	56.8	7.0	33.0	0.6	2.6	61.0	6.5	30.1	0.3	2.2	48.5	5.0	43.7	1.0	1.8
豊島区	44.4	5.0	46.6	0.9	3.1	55.0	4.8	36.7	0.6	2.9	49.5	4.3	42.0	0.6	3.6
北区	41.3	28.9	26.8	0.3	2.8	40.5	29.0	27.8	0.2	2.5	38.4	28.6	30.7	0.4	1.8
荒川区	48.8	10.6	36.0	0.5	4.1	51.2	10.7	36.0	0.3	1.8	50.8	9.5	36.5	0.5	2.8
板橋区	41.1	18.6	37.8	0.5	2.1	50.0	20.7	27.0	0.4	1.9	44.4	19.2	34.0	0.5	1.9
練馬区	52.9	13.8	30.5	0.4	2.5	60.2	13.2	24.4	0.3	1.9	56.6	14.3	26.3	0.4	2.3
足立区	36.5	33.0	28.2	0.3	2.0	39.3	33.5	25.3	0.3	1.6	41.7	29.4	26.0	0.4	2.4
葛飾区	45.7	20.4	30.5	0.4	3.1	47.5	19.7	30.2	0.3	2.2	50.1	17.9	28.7	0.4	2.9
江戸川区	43.1	13.8	39.9	0.6	2.6	47.1	15.1	35.5	0.3	2.1	45.6	14.2	37.7	0.4	2.1

※ 「公営等の借家」は、「公営・都市再生機構・公社の借家」

[国勢調査]

多くの区で、「持ち家」と「公営等の借家」の割合及び「持ち家」と「民営の借家」の割合は、それぞれ相反する傾向を示すため、平成 22 年の公営等と民営の借家の割合を合計してみると、「公営等の借家」の割合が特に高い江東区、北区、足立区と「民営の借家」の割合が高く「公営等の借家」も多少ある新宿区、板橋区、江戸川区が約 50%を超え、「持ち家」の割合が低い状況にある。

地図5 住宅に住む高齢単身世帯における公営等・民営の借家の合計割合—23 区別(平成 22 年)

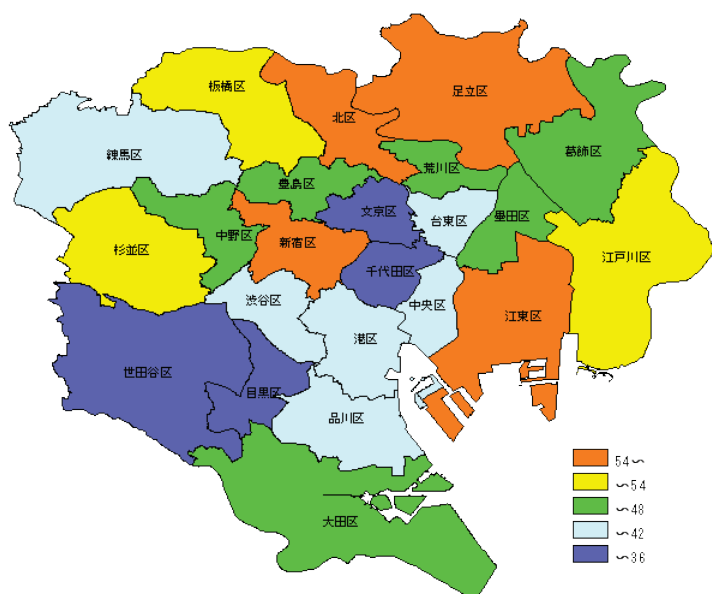




表11-3 住宅に住む高齢単身世帯の住宅所有の関係割合の増減—東京都、23 区別(平成 12、17、22 年)

地 域	ポ イ ン ト 増 減														
	平成12-22年					平成12-17年					平成17-22年				
	主 世 帯				間借り	主 世 帯				間借り	主 世 帯				間借り
	持ち家	公営等の借家	民営の借家	給与住宅		持ち家	公営等の借家	民営の借家	給与住宅		持ち家	公営等の借家	民営の借家	給与住宅	
東京都	0.6	0.7	△ 0.9	△ 0.1	△ 0.3	3.3	1.3	△ 3.9	△ 0.2	△ 0.5	△ 2.7	△ 0.5	3.0	0.1	0.2
特別区部	0.2	0.3	△ 0.3	△ 0.1	△ 0.2	4.1	0.8	△ 4.2	△ 0.2	△ 0.5	△ 3.8	△ 0.4	3.9	0.1	0.2
千代田区	△ 8.8	1.4	7.4	△ 0.6	0.6	△ 0.9	1.6	0.6	△ 0.9	△ 0.4	△ 8.0	△ 0.2	6.9	0.3	1.0
中央区	△ 2.7	0.7	3.9	△ 1.3	△ 0.6	△ 1.7	0.3	3.6	△ 0.8	△ 1.4	△ 0.9	0.5	0.3	△ 0.6	0.8
港区	3.9	0.9	△ 3.4	△ 0.8	△ 0.6	7.1	△ 1.3	△ 4.2	△ 0.3	△ 1.2	△ 3.2	2.3	0.8	△ 0.5	0.6
新宿区	△ 5.4	△ 0.9	7.3	△ 0.2	△ 0.8	1.2	△ 0.1	△ 0.0	△ 0.4	△ 0.7	△ 6.6	△ 0.8	7.4	0.2	△ 0.1
文京区	△ 2.8	△ 0.5	4.2	△ 0.0	△ 0.8	0.1	0.5	0.0	△ 0.5	△ 0.2	△ 3.0	△ 0.9	4.1	0.4	△ 0.6
台東区	0.6	△ 0.8	2.0	△ 0.1	△ 1.6	3.9	0.1	△ 2.4	△ 0.1	△ 1.5	△ 3.3	△ 1.0	4.4	△ 0.1	△ 0.1
墨田区	△ 2.9	1.4	2.8	△ 0.3	△ 1.0	△ 5.6	0.2	7.1	△ 0.1	△ 1.6	2.7	1.1	△ 4.3	△ 0.2	0.6
江東区	△ 0.8	2.9	△ 1.2	△ 0.2	△ 0.7	△ 0.7	2.7	△ 1.2	△ 0.2	△ 0.6	△ 0.0	0.2	△ 0.1	△ 0.0	△ 0.1
品川区	2.7	0.9	△ 4.3	0.4	0.2	5.6	1.2	△ 6.5	△ 0.2	△ 0.2	△ 2.9	△ 0.4	2.2	0.6	0.5
目黒区	5.1	0.2	△ 5.3	△ 0.0	0.0	8.5	0.3	△ 9.1	△ 0.1	0.4	△ 3.3	△ 0.1	3.8	0.1	△ 0.4
大田区	△ 2.7	0.6	2.2	△ 0.1	△ 0.0	0.4	1.0	△ 0.8	△ 0.4	△ 0.2	△ 3.1	△ 0.4	3.0	0.3	0.2
世田谷区	7.7	1.0	△ 9.5	△ 0.1	0.9	13.9	1.4	△ 14.9	△ 0.1	△ 0.3	△ 6.2	△ 0.4	5.5	△ 0.0	1.2
渋谷区	△ 4.2	△ 1.6	7.3	△ 0.1	△ 1.4	1.9	△ 0.5	0.3	△ 0.4	△ 1.2	△ 6.1	△ 1.1	7.1	0.3	△ 0.2
中野区	△ 6.3	△ 2.5	7.5	0.0	1.2	△ 3.8	△ 0.8	3.1	△ 0.1	1.7	△ 2.5	△ 1.6	4.4	0.2	△ 0.5
杉並区	△ 8.3	△ 2.0	10.6	0.4	△ 0.8	4.2	△ 0.5	△ 3.0	△ 0.3	△ 0.4	△ 12.5	△ 1.4	13.6	0.7	△ 0.3
豊島区	5.1	△ 0.7	△ 4.6	△ 0.3	0.6	10.6	△ 0.2	△ 9.9	△ 0.3	△ 0.2	△ 5.5	△ 0.6	5.3	△ 0.0	0.8
北区	△ 2.9	△ 0.3	3.9	0.1	△ 0.9	△ 0.7	0.1	1.0	△ 0.1	△ 0.3	△ 2.1	△ 0.4	2.9	0.2	△ 0.7
荒川区	2.0	△ 1.1	0.5	△ 0.0	△ 1.3	2.4	0.1	0.0	△ 0.2	△ 2.4	△ 0.4	△ 1.2	0.5	0.2	1.0
板橋区	3.4	0.6	△ 3.8	0.0	△ 0.2	9.0	2.1	△ 10.8	△ 0.1	△ 0.1	△ 5.6	△ 1.5	7.1	0.1	△ 0.1
練馬区	3.8	0.5	△ 4.2	0.1	△ 0.2	7.3	△ 0.6	△ 6.1	△ 0.1	△ 0.6	△ 3.6	1.1	1.9	0.1	0.4
足立区	5.2	△ 3.6	△ 2.2	0.1	0.4	2.7	0.5	△ 2.9	△ 0.0	△ 0.4	2.5	△ 4.1	0.7	0.1	0.8
葛飾区	4.4	△ 2.5	△ 1.8	0.0	△ 0.2	1.9	△ 0.6	△ 0.3	△ 0.1	△ 0.8	2.5	△ 1.8	△ 1.5	0.1	0.7
江戸川区	2.4	0.4	△ 2.2	△ 0.2	△ 0.5	4.0	1.4	△ 4.5	△ 0.3	△ 0.5	△ 1.5	△ 0.9	2.3	0.1	0.0

※ 「公営等の借家」は、「公営・都市再生機構・公社の借家」

〔国勢調査〕

### Ⅲ 高齢夫婦世帯

#### 1. 高齢者がいる世帯の状況

平成22年国勢調査における「65歳以上の親族がいる一般世帯」は、126万1千世帯となっており、一般世帯の27.8%を占めている。その割合の推移を見ると、7年23.2%、12年25.9%、17年27.9%、22年27.8%と、17年まで増加していたが、22年では横ばいに転じている。

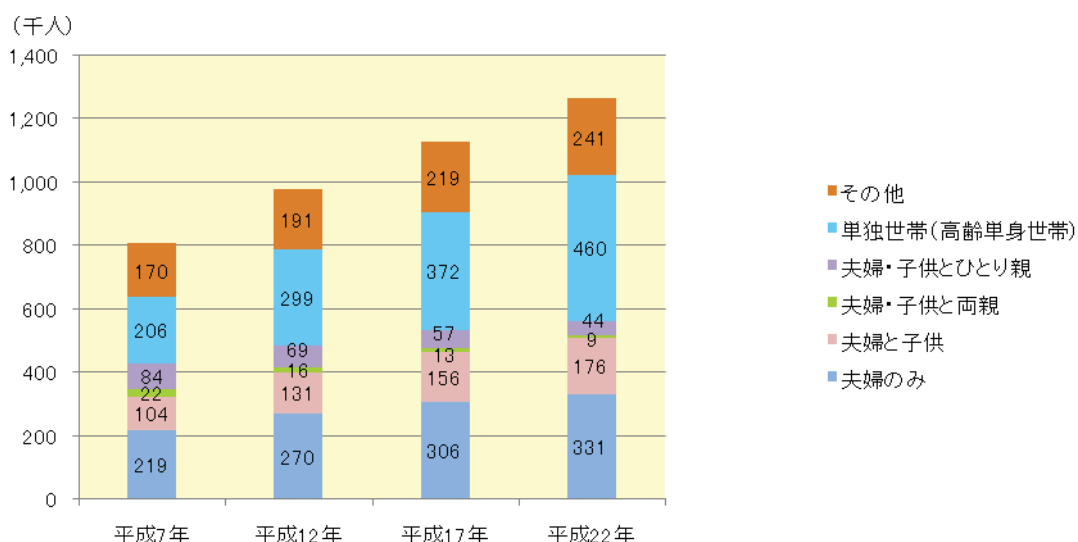
家族類型別で世帯数を見ると、「夫婦・子供と両親」「夫婦・子供とひとり親」などの三世帯家族の世帯数は減少しているが、「夫婦のみ<sup>1)</sup>」「夫婦と子供」「単独世帯（高齢者単身世帯）」などの世帯員数が少ない世帯では増加している。特に「単独世帯（高齢者単身世帯）」については、世帯数、割合ともに大きく増えている。【表12、グラフ】

表12 一般世帯のうち、65歳以上の親族がいる世帯の推移—特別区（平成7、12、17、22年）（単位：世帯）

	世帯数				割合			
	平成7年	平成12年	平成17年	平成22年	平成7年	平成12年	平成17年	平成22年
一般世帯	3,474,758	3,763,462	4,024,884	4,531,864	100.0	100.0	100.0	100.0
65歳以上の親族がいる世帯	905,459	975,955	1,123,968	1,261,281	23.2	25.9	27.9	27.8
夫婦のみ	218,981	269,757	306,415	331,046	27.2	27.6	27.3	26.2
夫婦と子供	103,849	130,977	156,152	176,271	12.9	13.4	13.9	14.0
夫婦・子供と両親	22,437	16,110	13,011	9,150	2.8	1.7	1.2	0.7
夫婦・子供とひとり親	84,244	69,045	57,394	43,867	10.5	7.1	5.1	3.5
単独世帯（高齢者単身世帯）	206,194	299,358	371,641	459,968	25.6	30.7	33.1	36.5
その他	169,754	190,890	219,355	240,979	21.1	19.6	19.5	19.1

〔国勢調査〕

グラフ9 一般世帯のうち、65歳以上の親族がいる世帯の推移—特別区（平成7、12、17、22年）



<sup>1)</sup> 「夫婦のみ」とは、一方が65歳以上の夫婦の場合をいう。例：夫65歳、妻40歳の場合も含まれる。

## 2. 高齢夫婦世帯<sup>2</sup>の推移

平成 22 年国勢調査では、「高齢夫婦世帯数」は 31 万世帯となっており、「核家族世帯数」の 15.2% を占めている。その推移は、7 年 19 万 7 千世帯 (11.0%)、12 年 24 万 6 千世帯 (13.2%)、17 年 28 万 4 千世帯 (14.7%) と増加傾向にある。

各調査年における前回調査との増減を見ると、「高齢夫婦世帯」はプラスであるものの、増加幅は毎回小さくなっており、17 年から 22 年の増加数は、7 年から 12 年の約半分になっている。

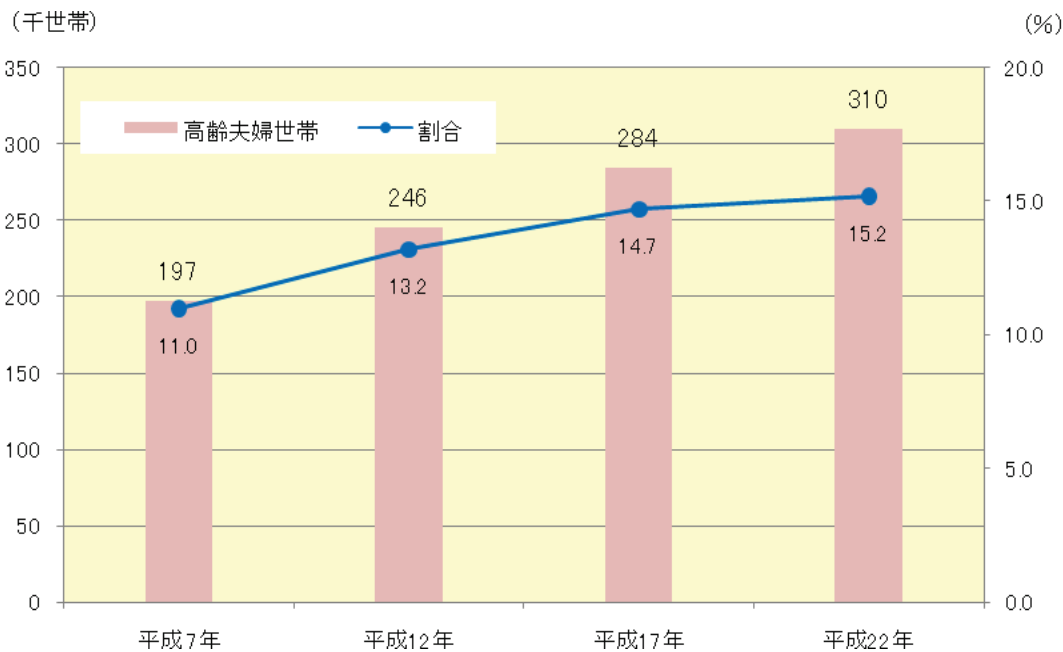
### 【表 13-1、グラフ 10】

表 13-1 高齢夫婦世帯の推移—特別区(平成 7、12、17、22 年) (単位:世帯)

	世帯数			増減数( )内は増減率	
	核家族世帯	うち高齢夫婦世帯	割合	核家族世帯	うち高齢夫婦世帯
平成 22 年	2,036,246	309,839	15.2	97,727 (5.0)	25,502 (9.0)
平成 17 年	1,938,519	284,337	14.7	77,818 (4.2)	38,727 (15.8)
平成 12 年	1,860,701	245,610	13.2	69,069 (3.9)	48,505 (24.6)
平成 7 年	1,791,632	197,105	11.0	—	—

[国勢調査]

グラフ 10 高齢夫婦世帯と核家族世帯に占める割合の推移—特別区(平成 7、12、17、22 年)



<sup>2</sup> 「高齢夫婦世帯」とは、「核家族世帯」の「夫婦のみの世帯」のうち、夫 65 歳以上、妻 60 歳以上の条件を備えた世帯をいう。

「高齢夫婦世帯」の推移を区別に見ると、平成12年から17年では、すべての区で増加しており、17年から22年では、新宿区（256世帯減）、渋谷区（14世帯減）を除く21区で増加している。

また、12年から22年の増減率を見ると、江東区（53.7%）、足立区（51.3%）、中央区（50.6%）、江戸川区（49.7%）が約50%の増となっており、15区で20%を超える増となっている。

【表13-2、グラフ11、地図6】

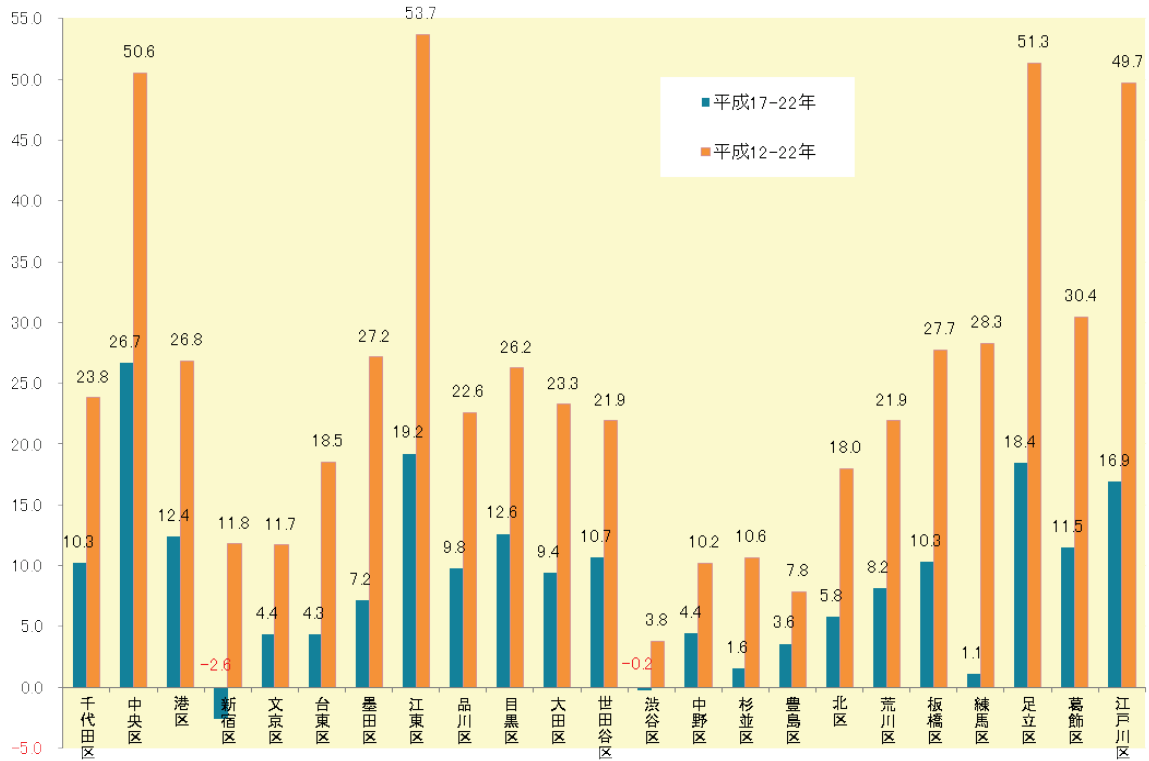
表13-2 高齢夫婦世帯の推移—23区別（平成12、17、22年）

（単位：世帯数）

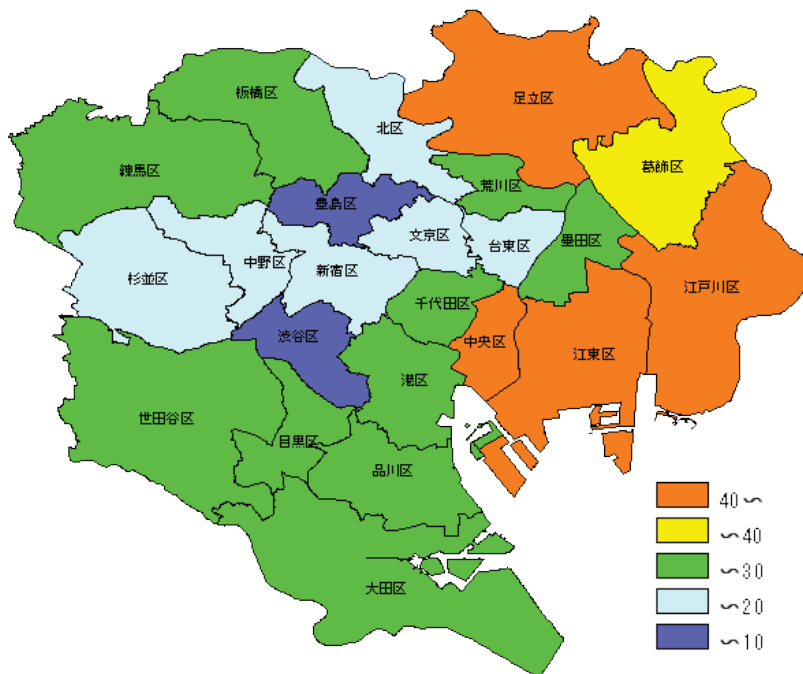
地 域	平成12年			平成17年			平成22年		
	一般世帯 総 数	核家族世帯		一般世帯 総 数	核家族世帯		一般世帯 総 数	核家族世帯	
		総 数	うち高齢 夫婦世帯		総 数	うち高齢 夫婦世帯		総 数	うち高齢 夫婦世帯
東京都	5,371,037	2,801,039	359,065	5,747,460	2,931,367	432,031	6,382,049	3,078,860	485,749
特別区部	3,763,462	1,860,701	245,610	4,024,884	1,938,519	284,337	4,531,864	2,036,246	309,839
千代田区	15,967	8,007	1,277	20,518	9,277	1,434	25,442	10,370	1,581
中央区	35,278	16,818	2,261	55,592	21,266	2,687	67,883	29,204	3,404
港区	80,535	36,750	4,950	103,638	40,593	5,586	109,882	48,650	6,278
新宿区	153,473	58,787	8,592	170,957	62,123	9,861	194,555	61,741	9,605
文京区	85,245	38,916	5,821	96,674	41,596	6,228	111,614	43,732	6,501
台東区	70,018	32,881	5,054	78,085	36,219	5,741	91,807	36,790	5,990
墨田区	93,583	51,133	6,750	107,245	54,558	8,008	120,504	56,539	8,583
江東区	161,963	94,877	10,644	188,979	108,142	13,721	214,300	118,335	16,359
品川区	156,065	72,484	9,722	177,280	77,563	10,855	196,021	82,632	11,919
目黒区	118,126	53,501	7,770	125,452	57,548	8,710	137,945	62,977	9,809
大田区	296,820	152,603	19,771	314,224	156,370	22,285	345,258	160,390	24,374
世田谷区	388,879	180,081	25,068	409,193	189,253	27,618	448,666	204,921	30,562
渋谷区	105,820	41,508	6,164	111,826	41,777	6,411	123,365	39,566	6,397
中野区	165,808	63,700	9,520	172,507	63,837	10,047	184,123	63,753	10,489
杉並区	267,206	111,925	16,943	277,946	112,741	18,458	302,609	102,877	18,745
豊島区	133,884	50,365	7,709	126,308	48,550	8,027	165,979	55,718	8,314
北区	152,849	75,527	11,311	161,827	76,037	12,615	172,458	76,102	13,346
荒川区	77,971	41,388	5,596	86,229	44,126	6,307	95,813	47,015	6,822
板橋区	239,049	118,146	15,310	238,666	120,186	17,720	272,420	121,665	19,554
練馬区	283,753	159,481	20,985	278,380	163,429	26,630	335,952	176,059	26,925
足立区	249,725	151,717	17,713	263,491	153,973	22,637	314,360	166,624	26,808
葛飾区	173,417	102,501	12,821	178,162	103,725	14,998	197,072	109,293	16,724
江戸川区	258,210	147,605	13,858	281,705	155,630	17,753	303,836	161,293	20,750

〔国勢調査〕

グラフ11 高齢夫婦世帯の増減率の比較—23 区別（平成 17-22、12-22 年）  
（%）



地図6 高齢夫婦世帯の増減率—23 区別（平成 12-22 年）



### 3. 夫、妻の年齢別に見た高齢夫婦世帯

平成 22 年国勢調査では、高齢夫婦世帯のうち「夫が 65～74 歳」世帯が 16 万 2 千世帯、「夫が 75 歳以上」世帯が 14 万 8 千世帯となっている。その推移を見ると、「夫が 65～74 歳」では 17 年増加、22 年減少し、22 年は 12 年に比べ 8 千世帯増え、「夫が 75 歳以上」では 17、22 年増加し、22 年は 12 年と比べ 5 万 6 千世帯増えている。

年齢別に増減率を見ると、22 年は 17 年に比べ「夫が 75 歳以上、妻が 65 歳以上」で 23.1%増となり、前回の報告（12 年と 17 年の比較、32.1%増）に引き続き、高い数値となっている。

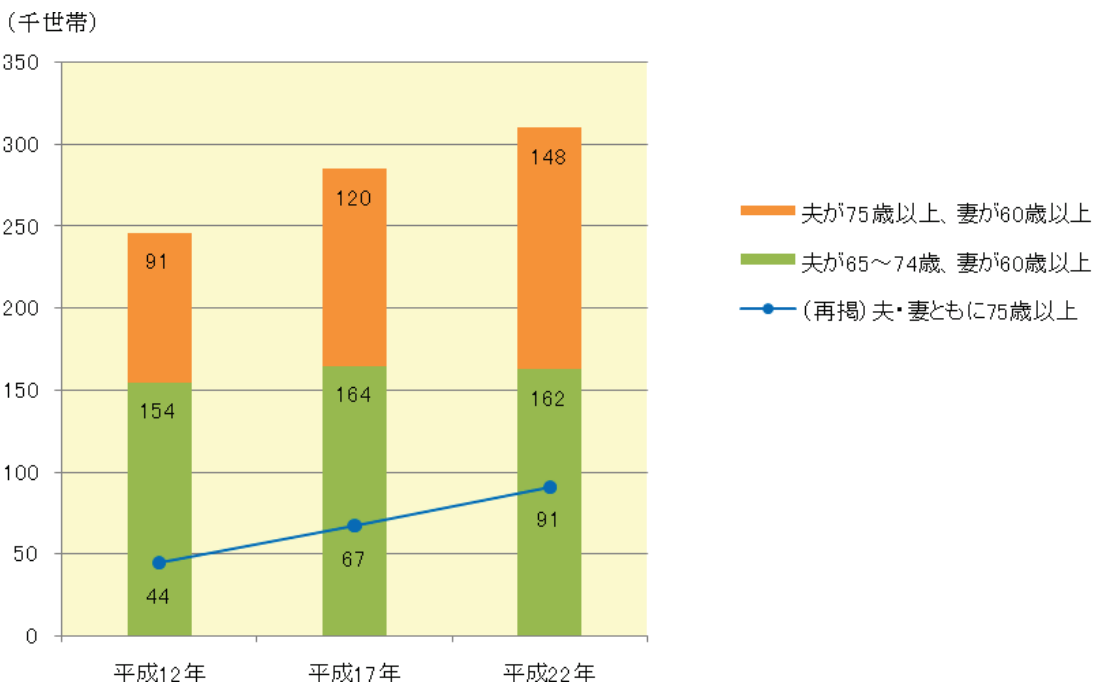
特に「夫・妻ともに 75 歳以上」は 35.7%増であり、12 年と比べると 104.8%増と 2 倍になっており、夫婦ともに高年齢の世帯が急速に増えていることがわかる。【表 14-1、グラフ 12】

表 14-1 夫、妻の年齢別高齢夫婦世帯の推移—特別区(平成 12、17、22 年) (単位:世帯)

		世帯数			増減率			
		平成 12 年	平成 17 年	平成 22 年	H12-17	H17-22	H12-22	
一般世帯		3,763,462	4,024,884	4,531,864	6.9	12.6	20.4	
高齢夫婦世帯	総数	245,610	284,337	309,839	15.8	9.0	26.2	
	一般世帯に占める割合		6.5	7.1	6.8	—	—	—
	夫が 65～74 歳	総数	154,145	164,127	162,235	5.5	△ 1.2	4.3
		妻が 60～64 歳	49,339	47,879	43,792	△ 3.0	△ 8.5	△ 11.2
		65 歳以上	104,806	116,248	118,443	9.5	1.9	11.5
	夫が 75 歳以上	総数	91,465	120,210	147,604	31.4	22.8	61.4
		妻が 60～64 歳	1,744	1,651	1,634	△ 5.3	△ 1.0	△ 6.3
		65 歳以上	89,721	118,559	145,970	32.1	23.1	62.7
(再掲) 夫・妻ともに 75 歳以上		44,235	66,728	90,572	50.8	35.7	104.8	

〔国勢調査〕

グラフ 12 夫、妻の高齢夫婦世帯の推移—特別区(平成 12、17、22 年)



次に、区別、年齢別に高齢夫婦世帯の状況を見ると、平成22年は17年に比べると、表13-2でも述べたとおり、新宿区、渋谷区を除く21区で増えている。

一般世帯に占める高齢夫婦世帯の割合を見ると、特別区全体では6.8%と17年(7.1%)に比べ若干下がっている。また区別では、概ね中心部の区が低く周辺部の区が高い傾向にある。

【表14-2、地図7】

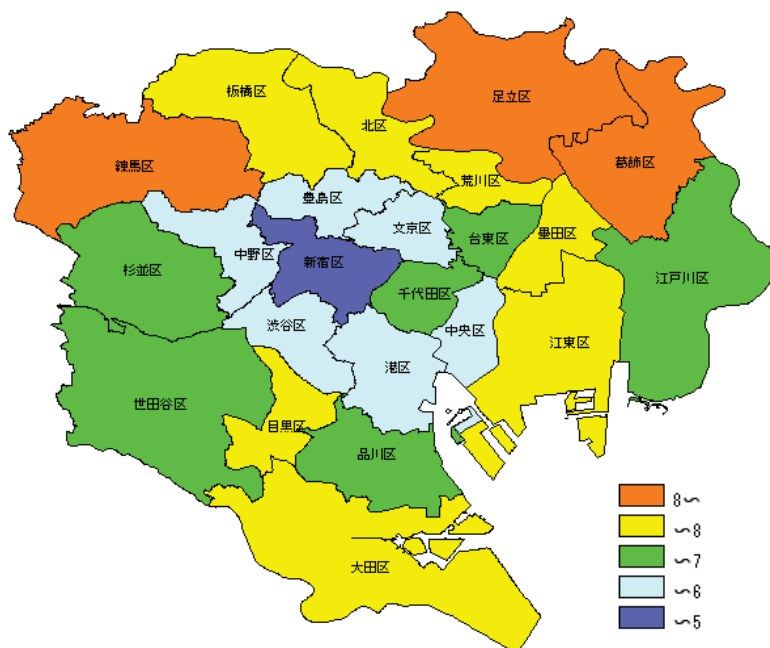
表14-2 夫、妻の年齢別高齢夫婦世帯—23区別(平成17、22年)

(単位:世帯数)

地域	平成22年										平成17年				
	一般世帯	高齢夫婦世帯											一般世帯	高齢夫婦世帯	
		総数	一般世帯に占める割合	夫が65~74歳			夫が75歳以上			夫・妻ともに75歳以上(再掲)	総数	一般世帯に占める割合			
				総数	妻が60~64歳	65歳以上	総数	妻が60~64歳	65歳以上						
東京都	6,382,049	485,749	7.6	261,471	71,002	190,469	224,278	2,321	221,957	136,216	5,747,460	432,031	7.5		
特別区部	4,531,864	309,839	6.8	162,235	43,792	118,443	147,604	1,634	145,970	90,572	4,024,884	284,337	7.1		
千代田区	25,442	1,581	6.2	797	243	554	784	11	773	502	20,518	1,434	7.0		
中央区	67,883	3,404	5.0	1,795	512	1,283	1,609	29	1,580	932	55,592	2,687	4.8		
港区	109,882	6,278	5.7	3,180	910	2,270	3,098	59	3,039	1,859	103,638	5,586	5.4		
新宿区	194,555	9,605	4.9	4,742	1,224	3,518	4,863	66	4,797	3,072	170,957	9,861	5.8		
文京区	111,614	6,501	5.8	3,074	879	2,195	3,427	58	3,369	2,160	96,674	6,228	6.4		
台東区	91,807	5,990	6.5	3,020	772	2,248	2,970	38	2,932	1,812	78,085	5,741	7.4		
墨田区	120,504	8,583	7.1	4,732	1,237	3,495	3,851	42	3,809	2,333	107,245	8,008	7.5		
江東区	214,300	16,359	7.6	9,722	2,744	6,978	6,637	117	6,520	3,824	188,979	13,721	7.3		
品川区	196,021	11,919	6.1	6,160	1,675	4,485	5,759	83	5,676	3,614	177,280	10,855	6.1		
目黒区	137,945	9,809	7.1	4,759	1,434	3,325	5,050	47	5,003	3,148	125,452	8,710	6.9		
大田区	345,258	24,374	7.1	12,869	3,626	9,243	11,505	128	11,377	7,078	314,224	22,285	7.1		
世田谷区	448,666	30,562	6.8	15,004	4,243	10,761	15,558	145	15,413	9,689	409,193	27,618	6.7		
渋谷区	123,365	6,397	5.2	3,153	924	2,229	3,244	38	3,206	2,012	111,826	6,411	5.7		
中野区	184,123	10,489	5.7	4,996	1,368	3,628	5,493	55	5,438	3,500	172,507	10,047	5.8		
杉並区	302,609	18,745	6.2	8,923	2,552	6,371	9,822	83	9,739	6,182	277,946	18,458	6.6		
豊島区	165,979	8,314	5.0	4,059	1,113	2,946	4,255	54	4,201	2,735	126,308	8,027	6.4		
北区	172,458	13,346	7.7	6,861	1,742	5,119	6,485	67	6,418	4,086	161,827	12,615	7.8		
荒川区	95,813	6,822	7.1	3,595	966	2,629	3,227	31	3,196	1,953	86,229	6,307	7.3		
板橋区	272,420	19,554	7.2	10,457	2,814	7,643	9,097	100	8,997	5,648	238,666	17,720	7.4		
練馬区	335,952	26,925	8.0	13,478	3,520	9,958	13,447	120	13,327	8,392	278,380	26,630	9.6		
足立区	314,360	26,808	8.5	15,492	3,805	11,687	11,316	119	11,197	6,545	263,491	22,637	8.6		
葛飾区	197,072	16,724	8.5	8,994	2,248	6,746	7,730	76	7,654	4,651	178,162	14,998	8.4		
江戸川区	303,836	20,750	6.8	12,373	3,241	9,132	8,377	68	8,309	4,845	281,705	17,753	6.3		

[国勢調査]

地図7 一般世帯に占める高齢夫婦世帯の割合—特別区(平成22年)



#### 4. 高齢夫婦世帯の住宅状況

特別区における高齢夫婦世帯の住宅状況を見ると、平成22年国勢調査では「持ち家」が23万4千世帯で一番多くなっており、住宅所有の関係割合を見ても「持ち家」が75.8%と4世帯に3世帯が「持ち家」という状況にある。次いで「公営等の借家」4万2千世帯13.5%、「民営の借家」2万8千世帯9.2%となっている。

また、特別区の「民営の借家」の割合は、東京都（7.7%）と比べて少し高い割合となっており、17年と比較すると「民営の借家」の割合は、東京都、特別区ともに若干下がっている。【表15-1】

表15-1 高齢夫婦世帯の住宅所有の関係—東京都、特別区(平成17、22年)

(単位:世帯)

地域	総数	高齢夫婦世帯								住宅に住む高齢夫婦世帯の住宅所有などの関係割合							
		総数	住宅に住む高齢夫婦					住宅以外に住む高齢夫婦世帯	総数	主世帯							
			総数	持ち家	公営等の借家	民営の借家	給与住宅			間借り	総数	持ち家	公営等の借家	民営の借家	給与住宅	間借り	
平成22年	東京都	485,749	484,553	480,849	371,972	69,106	37,520	2,251	3,704	1,196	100.0	99.2	76.8	14.3	7.7	0.5	0.8
	特別区	309,839	309,111	306,332	234,412	41,648	28,371	1,901	2,779	728	100.0	99.1	75.8	13.5	9.2	0.6	0.9
平成17年	東京都	432,031	430,854	427,904	326,832	62,927	35,960	2,185	2,950	1,177	100.0	99.3	75.9	14.6	8.3	0.5	0.7
	特別区	284,337	283,674	281,623	214,307	38,019	27,442	1,855	2,051	663	100.0	99.3	75.5	13.4	9.7	0.7	0.7

※「公営等の借家」は「公営・都市機構・公社の借家」

〔国勢調査〕

次に、平成22年の高齢世帯夫婦の住宅所有の関係を区別に見ると、「持ち家」の割合は、文京区、台東区、目黒区、世田谷区、渋谷区、杉並区、練馬区が80%を超え、「公営等の借家」では、江東区、北区、足立区が25%を超えている。【表15-2、表15-3】

表15-2 高齢夫婦世帯の住宅所有の関係—23区別(平成22年)

(単位:世帯)

地域	総数	高齢夫婦世帯								住宅に住む高齢夫婦世帯の住宅所有などの関係割合						
		総数	住宅に住む高齢夫婦					住宅以外に住む高齢夫婦世帯	総数	主世帯						
			総数	持ち家	公営等の借家	民営の借家	給与住宅			間借り	総数	持ち家	公営等の借家	民営の借家	給与住宅	間借り
東京都	485,749	484,553	480,849	371,972	69,106	37,520	2,251	3,704	1,196	100.0	99.2	76.8	14.3	7.7	0.5	0.8
特別区部	309,839	309,111	306,332	234,412	41,648	28,371	1,901	2,779	728	100.0	99.1	75.8	13.5	9.2	0.6	0.9
千代田区	1,581	1,579	1,567	1,212	115	190	50	12	2	100.0	99.2	76.8	7.3	12.0	3.2	0.8
中央区	3,404	3,381	3,352	2,342	515	429	66	29	23	100.0	99.1	69.3	15.2	12.7	2.0	0.9
港区	6,278	6,266	6,220	4,570	976	557	117	46	12	100.0	99.3	72.9	15.6	8.9	1.9	0.7
新宿区	9,605	9,578	9,486	7,130	1,252	1,019	85	92	27	100.0	99.0	74.4	13.1	10.6	0.9	1.0
文京区	6,501	6,448	6,393	5,453	205	654	81	55	53	100.0	99.1	84.6	3.2	10.1	1.3	0.9
台東区	5,990	5,975	5,892	4,844	187	771	90	83	15	100.0	98.6	81.1	3.1	12.9	1.5	1.4
墨田区	8,583	8,561	8,484	6,121	1,469	821	73	77	22	100.0	99.1	71.5	17.2	9.6	0.9	0.9
江東区	16,359	16,344	16,276	9,909	5,504	775	88	68	15	100.0	99.6	60.6	33.7	4.7	0.5	0.4
品川区	11,919	11,892	11,756	9,492	811	1,341	112	136	27	100.0	98.9	79.8	6.8	11.3	0.9	1.1
目黒区	9,809	9,783	9,680	7,903	220	1,473	84	103	26	100.0	98.9	80.8	2.2	15.1	0.9	1.1
大田区	24,374	24,336	24,078	19,062	2,116	2,750	150	258	38	100.0	98.9	78.3	8.7	11.3	0.6	1.1
世田谷区	30,562	30,457	30,167	25,106	2,545	2,353	163	290	105	100.0	99.0	82.4	8.4	7.7	0.5	1.0
渋谷区	6,397	6,373	6,327	5,202	478	565	82	46	24	100.0	99.3	81.6	7.5	8.9	1.3	0.7
中野区	10,489	10,485	10,247	8,377	673	1,143	54	238	4	100.0	97.7	79.9	6.4	10.9	0.5	2.3
杉並区	18,745	18,662	18,524	16,281	767	1,384	92	138	83	100.0	99.3	87.2	4.1	7.4	0.5	0.7
豊島区	8,314	8,293	8,186	6,583	351	1,189	63	107	21	100.0	98.7	79.4	4.2	14.3	0.8	1.3
北区	13,346	13,339	13,236	8,420	3,794	970	52	103	7	100.0	99.2	63.1	28.4	7.3	0.4	0.8
荒川区	6,822	6,807	6,733	5,321	645	731	36	74	15	100.0	98.9	78.2	9.5	10.7	0.5	1.1
板橋区	19,554	19,511	19,377	13,925	3,639	1,737	76	134	43	100.0	99.3	71.4	18.7	8.9	0.4	0.7
練馬区	26,925	26,878	26,700	21,547	2,701	2,364	88	178	47	100.0	99.3	80.2	10.0	8.8	0.3	0.7
足立区	26,808	26,769	26,547	17,230	7,410	1,849	58	222	39	100.0	99.2	64.4	27.7	6.9	0.2	0.8
葛飾区	16,724	16,700	16,542	12,565	2,463	1,468	46	158	24	100.0	99.1	75.2	14.7	8.8	0.3	0.9
江戸川区	20,750	20,694	20,562	15,817	2,812	1,838	95	132	56	100.0	99.4	76.4	13.6	8.9	0.5	0.6

※「公営等の借家」は「公営・都市機構・公社の借家」

〔国勢調査〕



表15-3 高齢夫婦世帯の住宅所有の関係-23 区別(平成17年)

(単位:世帯)

地域	高齢夫婦世帯									住宅に住む高齢夫婦世帯の住宅所有などの関係割合							
	総数	住宅に住む高齢夫婦								住宅以外に住む 高齢夫婦世帯	総数	主世帯					間借り
		総数	主世帯				間借り	総数	持ち家			公営等の借家	民営の借家	給与住宅			
			総数	持ち家	公営等の借家	民営の借家									給与住宅		
東京都	432,031	430,854	427,904	326,832	62,927	35,960	2,185	2,950	1,177	100.0	99.3	75.9	14.6	8.3	0.5	0.7	
特別区部	284,337	283,674	281,623	214,307	38,019	27,442	1,855	2,051	663	100.0	99.3	75.5	13.4	9.7	0.7	0.7	
千代田区	1,434	1,419	1,410	1,134	113	121	42	9	15	100.0	99.4	79.9	8.0	8.5	3.0	0.6	
中央区	2,687	2,680	2,672	1,853	423	331	65	8	7	100.0	99.7	69.1	15.8	12.4	2.4	0.3	
港区	5,586	5,572	5,540	3,975	879	541	145	32	14	100.0	99.4	71.3	15.8	9.7	2.6	0.6	
新宿区	9,861	9,831	9,772	7,045	1,143	1,474	110	59	30	100.0	99.4	71.7	11.6	15.0	1.1	0.6	
文京区	6,228	6,198	6,137	5,260	198	602	77	61	30	100.0	99.0	84.9	3.2	9.7	1.2	1.0	
台東区	5,741	5,711	5,650	4,610	177	767	96	61	30	100.0	98.9	80.7	3.1	13.4	1.7	1.1	
墨田区	8,008	8,005	7,970	5,852	1,247	802	69	35	3	100.0	99.6	73.1	15.6	10.0	0.9	0.4	
江東区	13,721	13,703	13,647	8,217	4,728	611	91	56	18	100.0	99.6	60.0	34.5	4.5	0.7	0.4	
品川区	10,855	10,838	10,740	8,604	759	1,277	100	98	17	100.0	99.1	79.4	7.0	11.8	0.9	0.9	
目黒区	8,710	8,688	8,596	7,182	219	1,115	80	92	22	100.0	98.9	82.7	2.5	12.8	0.9	1.1	
大田区	22,285	22,249	22,054	17,426	1,838	2,624	166	195	36	100.0	99.1	78.3	8.3	11.8	0.7	0.9	
世田谷区	27,618	27,480	27,290	22,696	2,535	1,896	163	190	138	100.0	99.3	82.6	9.2	6.9	0.6	0.7	
渋谷区	6,411	6,397	6,355	5,088	514	658	95	42	14	100.0	99.3	79.5	8.0	10.3	1.5	0.7	
中野区	10,047	10,044	9,904	7,989	748	1,132	35	140	3	100.0	98.6	79.5	7.4	11.3	0.3	1.4	
杉並区	18,458	18,393	18,288	15,710	787	1,688	103	105	65	100.0	99.4	85.4	4.3	9.2	0.6	0.6	
豊島区	8,027	8,015	7,926	6,506	272	1,092	56	89	12	100.0	98.9	81.2	3.4	13.6	0.7	1.1	
北区	12,615	12,609	12,457	8,045	3,437	937	38	152	6	100.0	98.8	63.8	27.3	7.4	0.3	1.2	
荒川区	6,307	6,291	6,257	4,923	575	739	20	34	16	100.0	99.5	78.3	9.1	11.7	0.3	0.5	
板橋区	17,720	17,684	17,578	12,720	3,170	1,621	67	106	36	100.0	99.4	71.9	17.9	9.2	0.4	0.6	
練馬区	26,630	26,600	26,455	20,705	2,726	2,938	86	145	30	100.0	99.5	77.8	10.2	11.0	0.3	0.5	
足立区	22,637	22,581	22,465	14,208	6,767	1,444	46	116	56	100.0	99.5	62.9	30.0	6.4	0.2	0.5	
葛飾区	14,998	14,969	14,858	11,107	2,378	1,338	35	111	29	100.0	99.3	74.2	15.9	8.9	0.2	0.7	
江戸川区	17,753	17,717	17,602	13,452	2,386	1,694	70	115	36	100.0	99.4	75.9	13.5	9.6	0.4	0.6	

※ 「公営等の借家」は「公営・都市機構・公社の借家」

〔国勢調査〕

## IV 母子世帯

### 1. 母子世帯<sup>3</sup>の推移

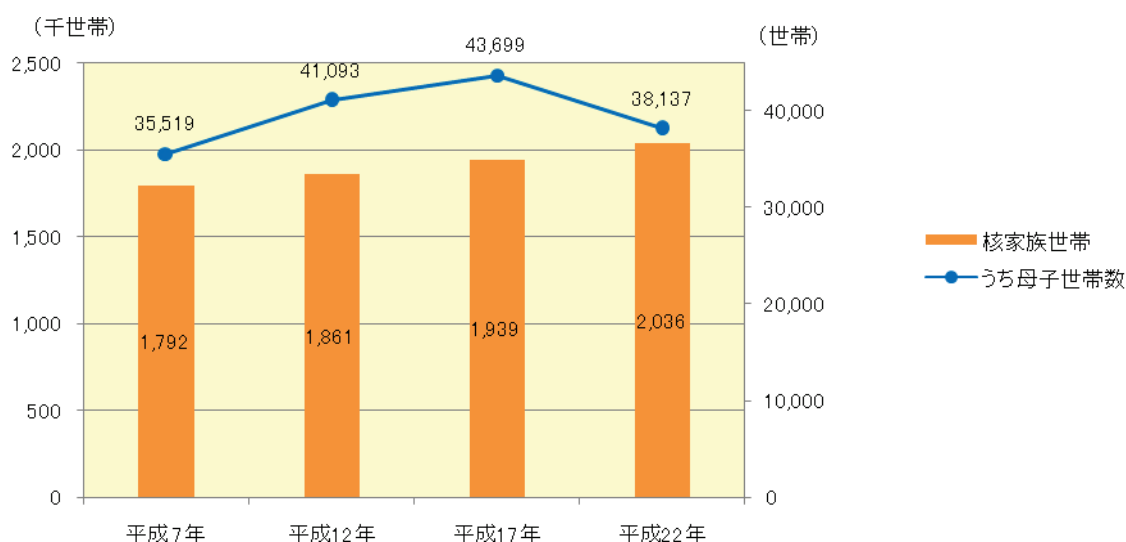
特別区における母子世帯の推移を見ると、核家族世帯全体の増加傾向と同様に平成7年3万6千世帯、12年4万1千世帯、17年4万4千世帯と増加していたが、22年は3万8千世帯と減少に転じた（核家族世帯全体では増加）。17年から22年にかけて5,562世帯12.7%の減少となっている。【表16-1、グラフ13】

表16-1 核家族世帯と母子世帯の推移－特別区(平成7、12、17、22年) (単位:世帯)

	世帯数			増減数( )内は増減率	
	核家族世帯	うち母子世帯	割合	核家族世帯	うち母子世帯
平成22年	2,036,246	38,137	1.9	97,727 (5.0)	△5,562 (△12.7)
平成17年	1,938,519	43,699	2.3	77,818 (4.2)	2,606 (6.3)
平成12年	1,860,701	41,093	2.2	69,069 (3.9)	5,574 (15.7)
平成7年	1,791,632	35,519	2.0	—	—

[国勢調査]

グラフ13 核家族世帯と母子世帯の推移－特別区(平成7、12、17、22年)



平成22年の母子世帯を区別にみると、足立区の4,380世帯が最も多く、これに次ぐ江戸川区3,426世帯、練馬区2,997世帯の3区で、10,803世帯と特別区全体の30%近くを占めている。

平成17年と比べると、千代田区、中央区、港区、練馬区以外の19区で減少している。増加した4区のうち、中央区は、対12年比で2.7倍も増えている。

また、6歳未満の子供がいる世帯では足立区の699世帯が最も多いが、対12年比で見ると

<sup>3</sup> 「母子世帯」とは、国勢調査においては「未婚、死別又は離別の女親と、その未婚の20歳未満の子供のみから成る一般世帯（他の世帯員がないもの）」としている。

と、中央区が3.4倍と最も高く、次いで千代田区2.0倍、港区1.2倍と続き、この3区だけが  
 増えている。【表16-2、グラフ14】

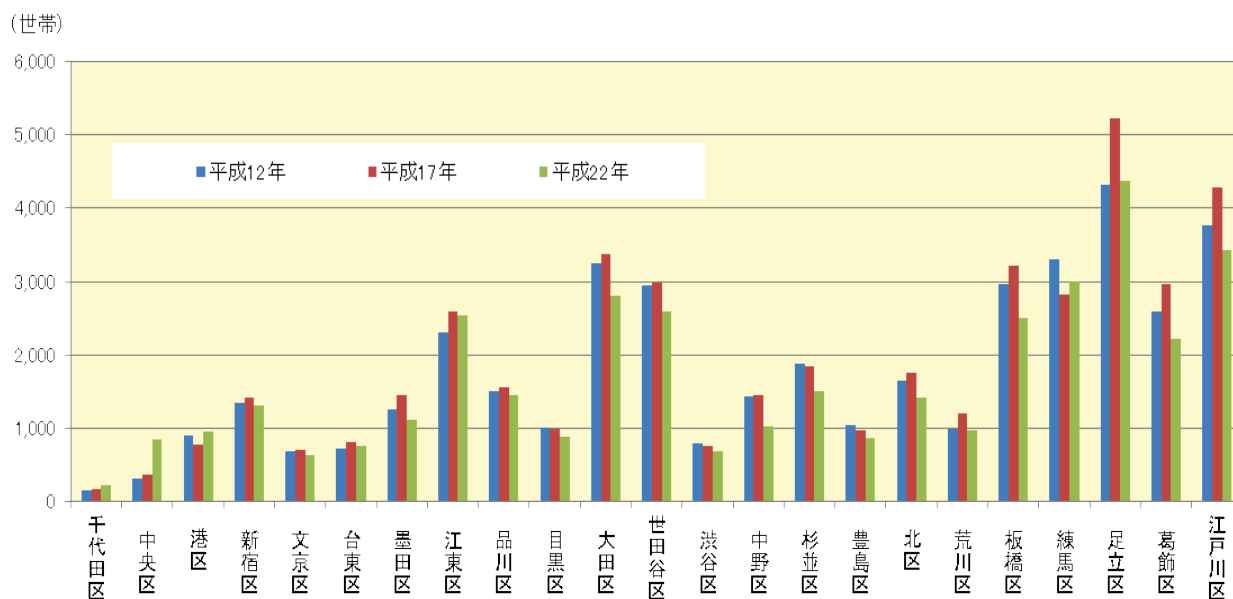
表16-2 母子世帯、6歳未満の子供がいる母子世帯の推移—23区別(平成12、17、22年)

(単位:世帯)

地域	平成12年		平成17年				平成22年			
	母子世帯	子どもが 6才未満の 母子世帯	母子世帯		子どもが6才未満 の母子世帯		母子世帯		子どもが6才未満 の母子世帯	
			世帯数	指数 (H12=100)	世帯数	指数 (H12=100)	世帯数	指数 (H12=100)	世帯数	指数 (H12=100)
計	41,093	8,716	43,699	106	8,867	102	38,137	93	6,603	76
千代田区	146	23	165	113	31	135	229	157	45	196
中央区	311	66	374	120	90	136	855	275	224	339
港区	896	185	785	88	147	79	954	106	231	125
新宿区	1,347	294	1,411	105	339	115	1,306	97	288	98
文京区	685	136	704	103	128	94	641	94	116	85
台東区	714	165	819	115	172	104	762	107	129	78
墨田区	1,262	276	1,458	116	294	107	1,118	89	219	79
江東区	2,307	435	2,597	113	481	111	2,544	110	396	91
品川区	1,501	313	1,555	104	315	101	1,457	97	229	73
目黒区	1,000	192	990	99	229	119	883	88	166	86
大田区	3,250	757	3,368	104	667	88	2,812	87	462	61
世田谷区	2,952	554	2,979	101	544	98	2,592	88	418	75
渋谷区	798	160	759	95	183	114	682	85	130	81
中野区	1,427	285	1,454	102	299	105	1,019	71	164	58
杉並区	1,871	397	1,848	99	353	89	1,508	81	234	59
豊島区	1,049	221	976	93	200	90	866	83	165	75
北区	1,653	312	1,760	106	346	111	1,416	86	212	68
荒川区	994	195	1,197	120	247	127	973	98	188	96
板橋区	2,963	628	3,211	108	662	105	2,502	84	405	64
練馬区	3,298	708	2,815	85	541	76	2,997	91	438	62
足立区	4,311	1,006	5,222	121	1,084	108	4,380	102	699	69
葛飾区	2,589	529	2,963	114	597	113	2,215	86	430	81
江戸川区	3,769	879	4,289	114	918	104	3,426	91	615	70

〔国勢調査〕

グラフ14 母子世帯の推移—23区別(平成12、17、22年)



母子世帯を区別、子供の数別で見ると、表 16-2 で述べたとおり、平成 17 から 22 年にかけて大部分の区で減少している。増加している区は、「子供が 1 人」世帯では 6 区（千代田区、中央区、港区、台東区、江東区、練馬区）、「子供が 2 人」世帯では 4 区（千代田区、中央区、港区、練馬区）、「子供が 3 人以上」世帯では 3 区（中央区、港区、目黒区）である。【表 16-3、グラフ 15】

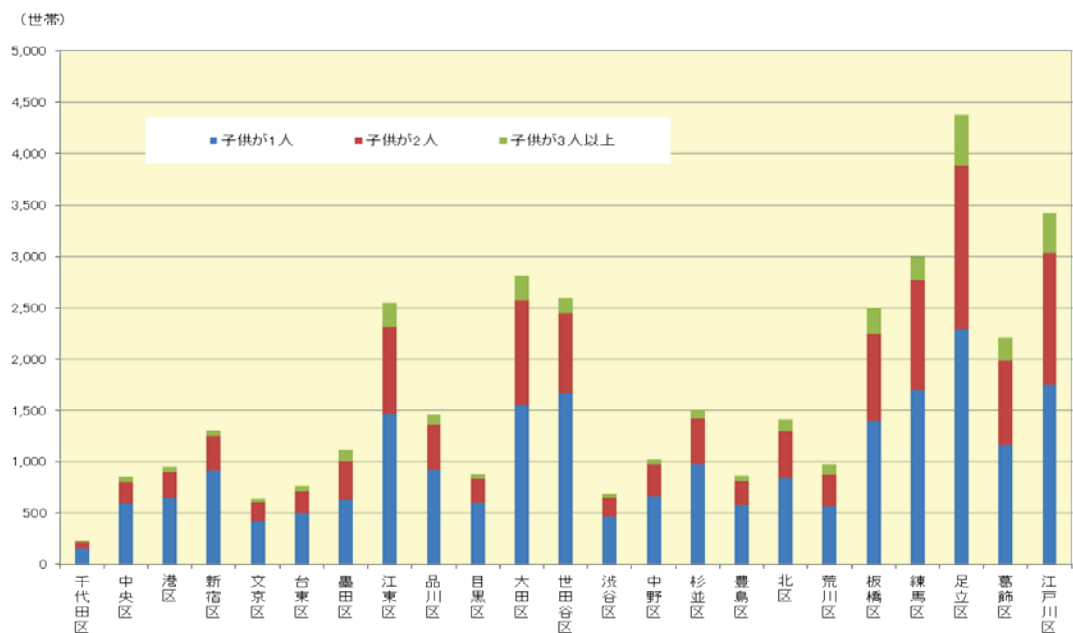
表 16-3 子供の数別、母子世帯の比較—23 区別（平成 17、22 年）

（単位：世帯）

地域	母子世帯	子供が 1 人	子供が 2 人	子供が 3 人以上	
千代田区	平成 22 年	229	157	63	9
	平成 17 年	165	101	46	18
中央区	平成 22 年	855	590	211	54
	平成 17 年	374	225	121	28
港区	平成 22 年	954	643	256	55
	平成 17 年	785	510	229	46
新宿区	平成 22 年	1,306	913	333	60
	平成 17 年	1,411	982	360	69
文京区	平成 22 年	641	421	183	37
	平成 17 年	704	454	205	45
台東区	平成 22 年	762	499	213	50
	平成 17 年	819	498	250	71
墨田区	平成 22 年	1,118	631	372	115
	平成 17 年	1,458	821	505	132
江東区	平成 22 年	2,544	1,469	845	230
	平成 17 年	2,597	1,425	926	246
品川区	平成 22 年	1,457	924	435	98
	平成 17 年	1,555	949	507	99
目黒区	平成 22 年	883	599	233	51
	平成 17 年	990	662	278	50
大田区	平成 22 年	2,812	1,553	1,016	243
	平成 17 年	3,368	1,762	1,231	375
世田谷区	平成 22 年	2,592	1,662	787	143
	平成 17 年	2,979	1,821	935	223
渋谷区	平成 22 年	682	467	180	35
	平成 17 年	759	532	188	39
中野区	平成 22 年	1,019	664	309	46
	平成 17 年	1,454	922	442	90
杉並区	平成 22 年	1,508	979	439	90
	平成 17 年	1,848	1,168	561	119
豊島区	平成 22 年	866	579	231	56
	平成 17 年	976	615	294	67
北区	平成 22 年	1,416	842	453	121
	平成 17 年	1,760	976	618	166
荒川区	平成 22 年	973	567	308	98
	平成 17 年	1,197	631	418	148
板橋区	平成 22 年	2,502	1,394	852	256
	平成 17 年	3,211	1,712	1,139	360
練馬区	平成 22 年	2,997	1,696	1,071	230
	平成 17 年	2,815	1,476	1,039	300
足立区	平成 22 年	4,380	2,292	1,592	496
	平成 17 年	5,222	2,473	2,008	741
葛飾区	平成 22 年	2,215	1,162	824	229
	平成 17 年	2,963	1,489	1,108	366
江戸川区	平成 22 年	3,426	1,749	1,285	392
	平成 17 年	4,289	2,093	1,637	559

〔国勢調査〕

グラフ15 子供の数別、母子世帯—23 区別(平成 22 年)



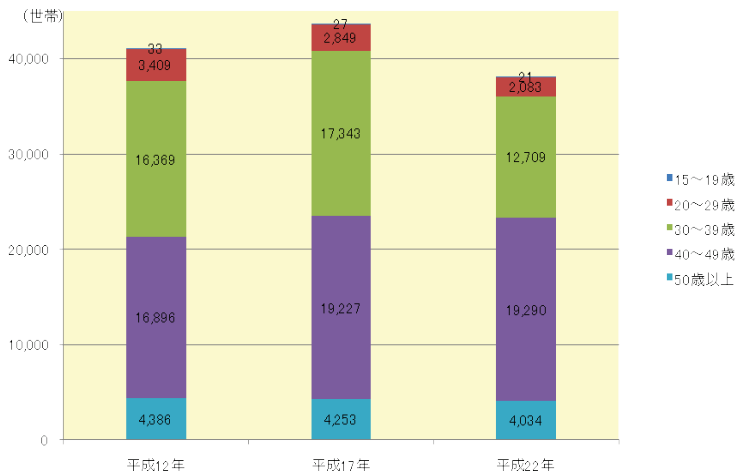
次に、特別区における母子世帯を母の年齢別に見ると、平成 22 年では 30 歳から 49 歳の年齢で母子世帯全体の 83.9%を占め、12 年 80.9%、17 年 83.7%と同様の傾向で推移している。この傾向は、東京都全体でも同様に見られる。【表 16-4、グラフ 16】

表 16-4 母の年齢別、母子世帯の推移—東京都・特別区(平成 12、17、22 年) (単位:世帯)

	世帯数						割合					
	東京都			特別区			東京都			特別区		
	平成 12 年	平成 17 年	平成 22 年	平成 12 年	平成 17 年	平成 22 年	平成 12 年	平成 17 年	平成 22 年	平成 12 年	平成 17 年	平成 22 年
母子世帯	59,754	65,639	58,706	41,093	43,699	38,137	100.0	100.0	100.0	100.0	100.0	100.0
15～19 歳	46	46	33	33	27	21	0.1	0.1	0.1	0.1	0.1	0.1
20～24 歳	877	975	669	544	601	388	1.5	1.5	1.1	1.3	1.4	1.0
25～29 歳	4,538	3,676	2,796	2,865	2,248	1,695	7.6	5.6	4.8	7.0	5.1	4.4
30～34 歳	9,731	10,393	6,444	6,545	6,565	4,028	16.3	15.8	11.0	15.9	15.0	10.6
35～39 歳	14,272	16,471	13,815	9,824	10,778	8,681	23.9	25.1	23.5	23.9	24.7	22.8
40～44 歳	14,332	17,642	17,091	9,981	11,924	11,192	24.0	26.9	29.1	24.3	27.3	29.3
45～49 歳	9,789	10,451	11,981	6,915	7,303	8,098	16.4	15.9	20.4	16.8	16.7	21.2
50～54 歳	4,845	4,244	4,387	3,440	2,960	2,974	8.1	6.5	7.5	8.4	6.8	7.8
55 歳以上	1,324	1,795	1,490	946	1,293	1,060	2.2	2.7	2.5	2.3	3.0	2.8

〔国勢調査〕

グラフ16 母の年齢別、母子世帯の推移—特別区(平成 12、17、22 年)



また、特別区における6歳未満の子供がいる母子世帯は、6,603世帯、母子世帯全体の17.3%を占めている。3歳未満の子供がいる母子世帯は、2,483世帯、母子世帯全体の6.5%を占めている。

平成12年からの推移を見ると、6歳未満の子供がいる母子世帯は、17年に微増（151世帯増）し、22年では大きく減少（2,264世帯減）している。3歳未満の子供がいる母子世帯も同様の傾向であり、東京都全体でもこの傾向がうかがえる。【表16-5、グラフ17】

表16-5 最年少の子供の年齢別、母子世帯の推移—東京都・特別区(平成12、17、22年)

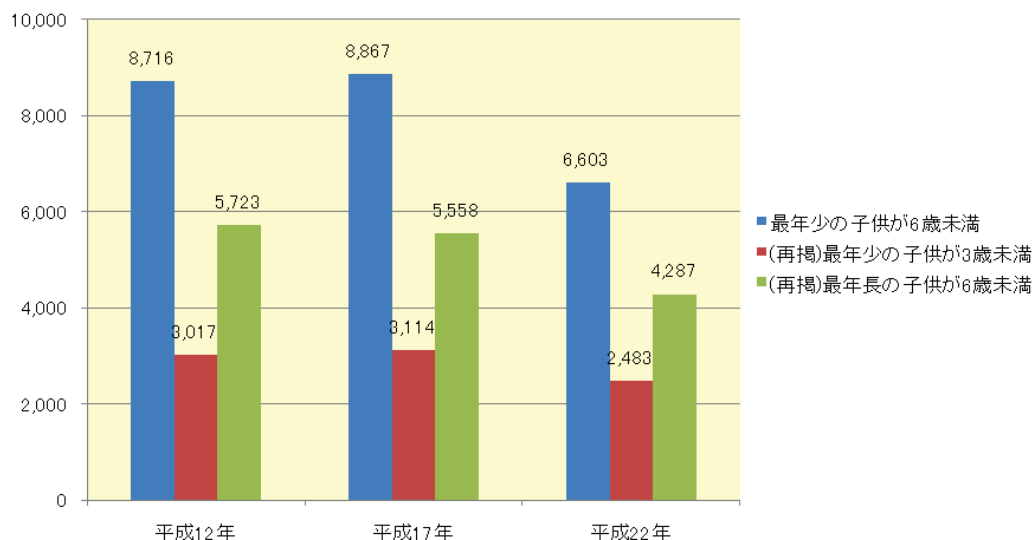
(単位：世帯)

	世帯数						割合					
	東京都			特別区			東京都			特別区		
	平成12年	平成17年	平成22年	平成12年	平成17年	平成22年	平成12年	平成17年	平成22年	平成12年	平成17年	平成22年
母子世帯数	59,754	65,693	58,706	41,093	43,699	38,137	100.0	100.0	100.0	100.0	100.0	100.0
最年少の子供が6歳未満	12,821	13,494	10,052	8,716	8,867	6,603	21.5	20.5	17.1	21.2	20.3	17.3
(再掲)最年少の子供が3歳未満	4,392	4,599	3,688	3,017	3,114	2,483	7.4	7.0	6.3	7.3	7.1	6.5
(再掲)最年長の子供が6歳未満	8,200	8,157	6,191	5,723	5,558	4,287	13.7	12.4	10.5	13.9	12.7	11.2

〔国勢調査〕

グラフ17 最年少の子供の年齢別、母子世帯の推移—特別区(平成12、17、22年)

(世帯)



母と子供の年齢別に平成17年と22年を比べると、上述のとおり、特別区では大きく減少（5,562世帯減）しており、どの年齢でも概ね少なくなっているが、母の年齢が「45～49歳」（795世帯増）、「50～54歳」（14世帯増）では増えている。これらの年齢の世帯数の増加は、東京都全体でも見られる。【表16-6、表16-7】

表16-6 母の年齢、子供の数(最年少の子供の年齢別)、母子世帯

—東京都・特別区(平成22年)

(単位:世帯)

	総数	母の年齢(歳)								
		15~19	20~24	25~29	30~34	35~39	40~44	45~49	50~54	55以上
東京都	58,706	33	669	2,796	6,444	13,815	17,091	11,981	4,387	1,490
子供が1人	33,149	30	524	1,850	3,803	7,044	8,496	6,825	3,240	1,337
子供が3歳未満	2,041	27	280	462	506	503	236	27	0	0
3~5歳	3,288	3	207	679	917	850	497	123	10	2
6~11歳	10,074	0	36	693	2,021	3,216	2,561	1,249	0	0
12~14歳	5,936	0	1	12	295	1,435	2,128	1,401	559	105
15~17歳	6,937	0	0	1	61	856	2,129	2,271	1,151	468
18~19歳	4,873	0	0	3	3	184	945	1,754	1,257	727
(再掲)最年長の子供が6歳未満	5,329	30	487	1,141	1,423	1,353	733	150	10	2
子供が2人	20,088	3	129	774	2,101	5,135	6,631	4,181	1,003	131
最年少の子供が3歳未満	1,011	3	94	243	291	262	102	14	2	0
3~5歳	2,176	0	33	350	640	721	368	61	2	1
6~11歳	7,876	0	0	178	1,084	2,818	2,623	1,039	126	7
12~14歳	5,114	0	0	2	81	995	2,164	1,486	361	25
15~17歳	3,650	0	1	1	5	323	1,301	1,474	461	84
18~19歳	261	0	0	0	0	16	73	107	51	14
(再掲)最年長の子供が6歳未満	810	3	102	256	225	159	55	8	2	0
子供が3人	5,469	0	16	172	540	1,636	1,964	975	144	22
最年少の子供が3歳未満	636	0	16	86	166	244	112	12	0	0
3~5歳	900	0	0	76	189	339	236	57	3	0
6~11歳	2,631	0	0	9	177	862	1,076	450	53	4
12~14歳	1,075	0	0	1	8	176	456	358	63	13
15~17歳	227	0	0	0	0	15	84	98	25	5
18~19歳	0	0	0	0	0	0	0	0	0	0
(再掲)最年長の子供が6歳未満	52	0	10	17	16	5	2	2	0	0
特別区	38,137	21	388	1,695	4,028	8,681	11,192	8,098	2,974	1,060
子供が1人	22,452	19	319	1,170	2,473	4,689	5,882	4,734	2,219	947
子供が3歳未満	1,450	17	158	318	365	381	189	22	0	0
3~5歳	2,279	2	135	420	627	605	385	96	8	1
6~11歳	6,801	0	25	425	1,254	2,138	1,833	906	195	25
12~14歳	4,036	0	1	5	188	921	1,445	993	395	88
15~17歳	4,645	0	0	0	37	536	1,402	1,564	779	327
18~19歳	3,241	0	0	2	2	108	628	1,153	842	506
(再掲)最年長の子供が6歳未満	3,729	19	293	738	992	986	574	118	8	1
子供が2人	12,491	2	62	444	1,256	3,064	4,147	2,751	669	96
最年少の子供が3歳未満	655	2	45	149	193	173	80	11	2	0
3~5歳	1,346	0	15	194	379	463	251	42	1	1
6~11歳	4,849	0	1	100	637	1,644	1,650	727	84	6
12~14歳	3,201	0	0	0	46	592	1,332	966	244	21
15~17歳	2,276	0	1	1	1	183	784	943	302	61
18~19歳	164	0	0	0	0	9	50	62	36	7
(再掲)最年長の子供が6歳未満	528	2	52	163	155	109	41	5	1	0
子供が3人	3,194	0	7	81	299	928	1,163	613	86	17
最年少の子供が3歳未満	378	0	7	48	94	151	70	8	0	0
3~5歳	495	0	0	27	102	193	137	35	1	0
6~11歳	1,521	0	0	5	98	480	631	275	30	2
12~14歳	654	0	0	1	5	96	269	233	39	11
15~17歳	146	0	0	0	0	8	56	62	16	4
18~19歳	0	0	0	0	0	0	0	0	0	0
(再掲)最年長の子供が6歳未満	30	0	5	10	10	2	2	1	0	0

[国勢調査]

表16-7 母の年齢、子供の数(最年少の子供の年齢別)、母子世帯

—東京都・特別区(平成17年)

(単位:世帯)

	総数	母の年齢(歳)								
		15~19	20~24	25~29	30~34	35~39	40~44	45~49	50~54	55以上
東京都	65,693	46	975	3,676	10,393	16,471	17,642	10,451	4,244	1,795
子供が1人	35,098	43	781	2,477	5,633	7,683	8,042	5,773	3,075	1,591
子供が3歳未満	2,411	39	386	575	656	518	206	27	4	0
3~5歳	4,512	4	345	1,082	1,490	980	493	103	10	5
6~11歳	11,068	0	45	800	2,991	3,640	2,399	930	236	27
12~14歳	5,785	0	4	17	419	1,580	1,949	1,145	542	129
15~17歳	6,526	0	1	3	73	794	1,972	1,906	1,156	621
18~19歳	4,796	0	0	0	4	171	1,023	1,662	1,127	809
(再掲)最年長の子供が6歳未満	6,923	43	731	1,657	2,146	1,498	699	130	14	5
子供が2人	23,535	3	177	1,020	3,621	6,502	7,202	3,805	1,016	189
最年少の子供が3歳未満	1,371	3	121	298	437	377	123	11	1	0
3~5歳	2,985	0	54	516	1,101	880	373	57	4	0
6~11歳	5,158	0	0	15	686	1,893	1,806	642	112	4
12~14歳	5,390	0	0	0	121	1,222	2,366	1,314	315	52
15~17歳	4,000	0	0	0	8	386	1,537	1,443	511	115
18~19歳	265	0	0	0	0	16	85	94	52	18
(再掲)最年長の子供が6歳未満	1,151	3	144	378	358	200	56	11	1	0
子供が3人	7,060	0	17	179	1,139	2,286	2,398	873	153	15
最年少の子供が3歳未満	817	0	14	91	307	274	114	16	1	0
3~5歳	1,398	0	3	71	417	537	327	42	0	1
6~11歳	3,455	0	0	17	403	1,271	1,290	415	55	4
12~14歳	1,126	0	0	0	10	181	551	313	64	7
15~17歳	263	0	0	0	2	22	116	87	33	3
18~19歳	1	0	0	0	0	1	0	0	0	0
(再掲)最年長の子供が6歳未満	83	0	12	20	34	12	3	1	1	0
特別区	43,699	27	601	2,248	6,565	10,778	11,924	7,303	2,960	1,293
子供が1人	24,297	26	499	1,553	3,729	5,307	5,720	4,153	2,168	1,142
子供が3歳未満	1,734	23	259	379	495	387	168	21	2	0
3~5歳	3,066	3	211	683	1,009	704	362	83	8	3
6~11歳	7,485	0	27	479	1,900	2,478	1,718	687	178	18
12~14歳	4,090	0	2	10	274	1,083	1,390	829	412	90
15~17歳	4,590	0	0	2	48	534	1,373	1,364	811	458
18~19歳	3,332	0	0	0	3	121	709	1,169	757	573
(再掲)最年長の子供が6歳未満	4,800	26	470	1,062	1,504	1,091	530	104	10	3
子供が2人	15,045	1	93	588	2,157	4,106	4,699	2,577	684	140
最年少の子供が3歳未満	886	1	62	167	277	284	88	6	1	0
3~5歳	1,835	0	30	296	662	562	235	46	4	0
6~11歳	6,058	0	1	125	1,143	2,247	1,837	606	95	4
12~14歳	3,466	0	0	0	71	755	1,501	885	209	45
15~17歳	2,635	0	0	0	4	248	997	970	338	78
18~19歳	165	0	0	0	0	10	41	64	37	13
(再掲)最年長の子供が6歳未満	710	1	77	226	218	140	39	8	1	0
子供が3人	4,357	0	9	107	679	1,365	1,505	573	108	11
最年少の子供が3歳未満	494	0	7	49	180	173	74	10	1	0
3~5歳	852	0	2	45	252	315	209	29	0	0
6~11歳	2,142	0	0	13	239	756	818	277	36	3
12~14歳	694	0	0	0	8	107	330	196	47	6
15~17歳	175	0	0	0	0	14	74	61	24	2
18~19歳	0	0	0	0	0	0	0	0	0	0
(再掲)最年長の子供が6歳未満	48	0	8	13	17	6	2	1	1	0

[国勢調査]



## 2. 母子世帯の母の就業状況

特別区における母子世帯の母の就業状況を見ると、平成22年の母が就業している割合は74.0%で、4世帯に3人が就業してしている状況である。

12年からの推移を見ると、17年には2.6%の増加が見られたが、17年から22年には17.9%減少している。母子世帯全体でも同様に状況が見られ、東京都全体でも概ね同様の状況にある。

【表17】

表17 母が就業している母子世帯の推移－東京都・特別区(平成12、17、22年)(単位:世帯)

		母子世帯(A)	母が就業者である母子世帯(B)	割合(B)/(A)	(B)の増減率
東京都	平成22年	58,706	44,146	75.2	△ 15.4
	平成17年	65,693	52,208	79.5	6.8
	平成12年	59,754	48,870	81.8	—
特別区	平成22年	38,137	28,228	74.0	△ 17.9
	平成17年	43,699	34,396	78.7	2.6
	平成12年	41,093	33,514	81.6	—

〔国勢調査〕

### 3. 母子世帯の住宅状況

特別区における母子世帯の住居状況を見ると、「民営の借家」に住む世帯が平成 22 年 16,910 世帯、17 年 20,293 世帯で一番多く、母子世帯の約 50%近くが住んでいる。以下「持ち家」「公営の借家」の順で、この 3 種類で母子世帯の約 90%近くを占めている。東京都全体を見ても同様の状況にある。【表 18-1、表 18-2】

表 18-1 母子世帯の住居の種類・住宅所有の関係—東京都・特別区(平成 22 年) (単位:世帯)

		総 数	0~29 m <sup>2</sup>	30~49	50~69	70~99	100~149	150 m <sup>2</sup> 以上
東京都	母子世帯	58,706	—	—	—	—	—	—
	住宅に住む母子世帯	57,960	6,843	19,504	19,179	9,064	2,565	801
	主世帯	54,534	6,107	18,494	18,275	8,364	2,501	789
	持ち家	15,104	163	1,712	4,867	5,556	2,112	693
	公営の借家	11,631	45	3,618	7,064	877	25	2
	都市再生機構・公社の借家	2,378	154	1,098	873	248	5	0
	民営の借家	24,794	5,679	11,870	5,263	1,573	326	81
	給与住宅	627	66	196	208	110	33	13
	間借り	3,426	736	1,010	904	700	64	12
	住宅以外に住む母子世帯	746	—	—	—	—	—	—
特別区	母子世帯	38,137	—	—	—	—	—	—
	住宅に住む母子世帯	37,564	5,156	13,459	11,442	5,365	1,585	554
	主世帯	35,167	4,603	12,735	10,815	4,917	1,548	546
	持ち家	10,268	139	1,349	3,606	3,420	1,277	476
	公営の借家	6,262	44	2,688	3,271	251	8	0
	都市再生機構・公社の借家	1,244	58	485	534	165	2	0
	民営の借家	16,910	4,307	8,061	3,241	1,004	237	58
	給与住宅	483	55	152	163	77	24	12
	間借り	2,397	553	724	627	448	37	8
	住宅以外に住む母子世帯	573	—	—	—	—	—	—

〔国勢調査〕

表 18-2 母子世帯の住居の種類・住宅所有の関係—東京都・特別区(平成 17 年) (単位:世帯)

		総 数	0~29 m <sup>2</sup>	30~49	50~69	70~99	100~149	150 m <sup>2</sup> 以上
東京都	母子世帯	65,693	—	—	—	—	—	—
	住宅に住む母子世帯	64,773	7,546	24,568	20,625	8,816	2,461	757
	主世帯	61,474	6,752	23,552	19,778	8,214	2,425	753
	持ち家	14,843	196	1,811	5,155	5,104	1,943	634
	公営の借家	13,549	369	5,350	6,851	950	29	0
	都市再生機構・公社の借家	3,483	102	1,633	1,362	379	6	1
	民営の借家	28,949	6,036	14,558	6,195	1,655	404	101
	給与住宅	650	49	200	215	126	43	17
	間借り	3,299	794	1,016	847	602	36	4
	住宅以外に住む母子世帯	920	—	—	—	—	—	—
特別区	母子世帯	43,699	—	—	—	—	—	—
	住宅に住む母子世帯	42,948	5,915	16,888	12,843	5,270	1,517	515
	主世帯	40,624	5,323	16,173	12,257	4,863	1,496	512
	持ち家	10,315	166	1,444	3,935	3,197	1,150	423
	公営の借家	7,614	291	3,696	3,348	267	12	0
	都市再生機構・公社の借家	1,889	59	881	737	207	4	1
	民営の借家	20,293	4,764	9,996	4,067	1,101	292	73
	給与住宅	513	43	156	170	91	38	15
	間借り	2,324	592	715	586	407	21	3
	住宅以外に住む母子世帯	751	—	—	—	—	—	—

〔国勢調査〕

## V 施設等の世帯

### 1. 施設等の世帯の状況

昭和 60 年以降の総務省が行う国勢調査では、世帯を「一般世帯」と「施設等の世帯」に区分しており、以下のとおり分類されている。

区 分		内 容
一 般 世 帯		ア 住居と生計を共にしている人の集まり又は一戸を構えて住んでいる単身者。ただし、これらの世帯と住居を共にする単身の住み込みの雇人については、人数に関係なく雇主の世帯に含めている。 イ 上記の世帯と住居を共にし、別に生計を維持している間借りの単身者又は下宿屋などに下宿している単身者 ウ 会社・団体・商店・官公庁などの寄宿舍、独身寮などに居住している単身者
施 設 等 の 世 帯	寮・寄宿舍の学生・生徒	学校の寮・寄宿舍で起居を共にし、通学している学生・生徒の集まり
	病院・療養所の入院者	病院・療養所などに、既に 3 か月以上入院している入院患者の集まり
	社会施設の入所者	老人ホーム、児童養護施設などの入所者の集まり
	自衛隊営舎内居住者	自衛隊の営舎内又は艦船内の住居者の集まり
	矯正施設の入居者	刑務所及び拘置所の被収容者並びに少年院及び婦人補導院の在院者の集まり
	その他	定まった住居を持たない単身者や陸上に生活の本拠（住所）を有しない船舶乗組員など

平成 12 から 22 年までの施設等の世帯の人員の推移をみると、総数で 1.24 倍、17,907 人増加している。

施設等の世帯の種類別では、「寮・寄宿舍の学生・生徒」「病院・療養所の入院者」が減少する一方、「社会施設の入所者」が大きく増加している。【表 19-1、グラフ 18】

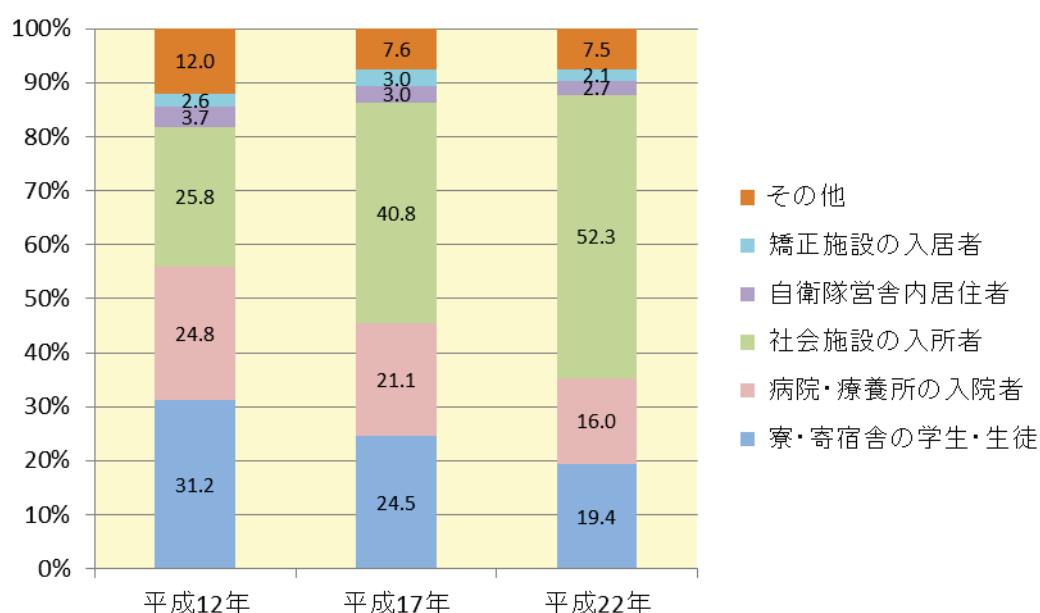
表 19-1 施設等の世帯人員の推移—特別区(平成 12、17、22 年)

(単位:人)

施設等の世帯の種類	平成 12 年		平成 17 年		平成 22 年		増減数		
	人員	割合	人員	割合	人員	割合	H12-22	H12-17	H17-22
総 数	75,464	100.0	84,634	100.0	93,371	100.0	17,907	9,170	8,737
寮・寄宿舍の学生・生徒	23,558	31.2	20,720	24.5	18,075	19.4	△ 5,483	△ 2,838	△ 2,645
病院・療養所の入院者	18,693	24.8	17,833	21.1	14,929	16.0	△ 3,764	△ 860	△ 2,904
社会施設の入所者	19,448	25.8	34,515	40.8	48,863	52.3	29,415	15,067	14,348
自衛隊営舎内居住者	2,782	3.7	2,543	3.0	2,519	2.7	△ 263	△ 239	△ 24
矯正施設の入居者	1,955	2.6	2,559	3.0	2,002	2.1	47	604	△ 557
その他	9,028	12.0	6,464	7.6	6,983	7.5	△ 2,045	△ 2,564	519

〔国勢調査〕

グラフ18 施設等の世帯種類別割合の推移—特別区(平成12、17、22年)



平成22年における区別の施設等の世帯の人員は以下のとおりとなっている。【表19-2】

表19-2 施設等の世帯の人員と割合—23区別(平成22年)

(単位:人)

地域	総数		寮・寄宿舎の学生・生徒		病院・療養所の入院者		社会施設の入所者		自衛隊営舎内居住者		矯正施設の入居者		その他	
	人員	割合	人員	割合	人員	割合	人員	割合	人員	割合	人員	割合	人員	割合
計	93,371	100.0	18,075	19.4	14,929	16.0	48,863	52.3	2,519	2.7	2,002	2.1	6,983	7.5
千代田区	322	100.0	-	-	54	16.8	162	50.3	-	-	-	-	106	32.9
中央区	668	100.0	-	-	76	11.4	510	76.3	-	-	-	-	82	12.3
港区	1,851	100.0	318	17.2	212	11.5	1,081	58.4	-	-	-	-	240	13.0
新宿区	4,453	100.0	1,244	27.9	256	5.7	1,419	31.9	685	15.4	-	-	849	19.1
文京区	3,455	100.0	2,373	68.7	225	6.5	809	23.4	-	-	-	-	48	1.4
台東区	4,913	100.0	27	0.5	327	6.7	1,013	20.6	-	-	-	-	3,546	72.2
墨田区	1,983	100.0	-	-	246	12.4	1,440	72.6	-	-	-	-	297	15.0
江東区	3,540	100.0	764	21.6	200	5.6	2,487	70.3	-	-	-	-	89	2.5
品川区	1,957	100.0	251	12.8	222	11.3	1,445	73.8	-	-	-	-	39	2.0
目黒区	2,567	100.0	714	27.8	205	8.0	1,345	52.4	294	11.5	-	-	9	0.4
大田区	4,818	100.0	631	13.1	466	9.7	3,507	72.8	-	-	-	-	214	4.4
世田谷区	10,451	100.0	4,096	39.2	1,651	15.8	4,150	39.7	429	4.1	-	-	125	1.2
渋谷区	2,325	100.0	717	30.8	389	16.7	821	35.3	-	-	-	-	398	17.1
中野区	2,078	100.0	265	12.8	486	23.4	1,303	62.7	-	-	-	-	24	1.2
杉並区	6,077	100.0	1,974	32.5	843	13.9	3,149	51.8	-	-	-	-	111	1.8
豊島区	2,229	100.0	728	32.7	340	15.3	1,015	45.5	-	-	-	-	146	6.6
北区	3,104	100.0	476	15.3	629	20.3	1,750	56.4	222	7.2	-	-	27	0.9
荒川区	1,955	100.0	237	12.1	304	15.5	1,112	56.9	-	-	-	-	302	15.4
板橋区	8,147	100.0	1,300	16.0	3,218	39.5	3,587	44.0	-	-	-	-	42	0.5
練馬区	8,049	100.0	779	9.7	1,494	18.6	4,814	59.8	889	11.0	-	-	73	0.9
足立区	7,150	100.0	59	0.8	1,995	27.9	5,032	70.4	-	-	-	-	64	0.9
葛飾区	6,377	100.0	228	3.6	626	9.8	3,426	53.7	-	-	2,002	31.4	95	1.5
江戸川区	4,902	100.0	894	18.2	465	9.5	3,486	71.1	-	-	-	-	57	1.2

〔国勢調査〕

次に、施設等の世帯人員における年齢別、男女別の内訳を見ると、総数では70歳以上の「社会施設の入所者」の割合が高く、その80%近くを女性が占めている。【表 19-3】

表19-3 施設等の世帯人員の年齢別、男女別内訳

	総数	20歳未満	20～29歳	30～39歳	40～49歳	50～59歳	60～69歳	70歳以上
総数	100.0	9.5	14.0	3.1	3.2	4.3	8.1	56.8
寮・寄宿舎の学生・生徒	19.4	7.3	11.3	0.6	0.1	0.0	0.0	0.0
病院・療養所の入院者	16.0	0.2	0.1	0.4	0.7	1.2	2.7	10.6
社会施設の入所者	52.3	1.8	0.3	0.7	1.0	1.3	2.7	44.4
自衛隊営舎内居住者	2.7	0.2	1.7	0.6	0.2	0.0	0.0	0.0
矯正施設の入居者	2.1	0.0	0.4	0.6	0.6	0.3	0.2	0.1
その他	7.5	0.0	0.2	0.3	0.6	1.4	2.4	1.7
男	42.4	4.5	8.0	2.3	2.5	3.4	5.8	14.9
寮・寄宿舎の学生・生徒	9.7	3.4	5.9	0.3	0.1	0.0	0.0	0.0
病院・療養所の入院者	6.6	0.1	0.1	0.2	0.4	0.7	1.5	3.6
社会施設の入所者	14.8	0.9	0.2	0.5	0.7	1.0	1.7	9.8
自衛隊営舎内居住者	2.1	0.1	1.3	0.5	0.2	0.0	0.0	0.0
矯正施設の入居者	2.0	0.0	0.3	0.5	0.6	0.3	0.2	0.1
その他	7.0	0.0	0.2	0.2	0.6	1.3	2.3	1.5
女	57.6	5.0	6.0	0.8	0.7	0.9	2.2	41.9
寮・寄宿舎の学生・生徒	9.6	4.0	5.3	0.3	0.0	0.0	0.0	0.0
病院・療養所の入院者	9.3	0.1	0.1	0.2	0.3	0.5	1.2	7.0
社会施設の入所者	37.5	0.9	0.1	0.2	0.3	0.4	1.0	34.6
自衛隊営舎内居住者	0.6	0.1	0.4	0.0	0.0	0.0	0.0	0.0
矯正施設の入居者	0.1	0.0	0.0	0.0	0.0	0.0	0.0	0.0
その他	0.5	0.0	0.0	0.0	0.0	0.0	0.1	0.2

※ 各数値は、総数に対する割合を表示している。

〔国勢調査〕



# 付 録

## i. 本報告書に利用した統計数値の原資料一覧

頁	表の名称	原資料の名称	備考
1	表 1 世帯の家族類型別世帯の推移	第 10 表 世帯の家族類型(22 区分)別一般世帯数及び一般世帯人員(6 歳未満・18 歳未満世帯員のいる一般世帯及び 3 世代世帯並びに母子世帯及び父子世帯一特掲) — 全国※, 都道府県※, 市町村※	22 国調 人口等基本集計 13 東京都
		第 12 表 世帯の家族類型(22 区分)別一般世帯数, 一般世帯人員, 親族人員及び 1 世帯当たり親族人員(6 歳未満・18 歳未満親族のいる一般世帯, 親族のみから成る一般世帯及び 3 世代世帯並びに母子世帯及び父子世帯一特掲) — 都道府県, 市町村	17 国調 第 1 次基本集計 (報告書掲載) 13 東京都
		第 11 表 世帯の家族類型(22 区分)別一般世帯数, 一般世帯人員, 親族人員及び 1 世帯当たり親族人員(6 歳未満・18 歳未満親族のいる一般世帯, 親族のみから成る一般世帯及び 3 世代世帯並びに母子世帯及び父子世帯一特掲) — 都道府県, 市町村	12 国調 第 1 次基本集計 (報告書掲載) 13 東京都
2	表 2-1 世帯の家族類型別世帯数と予測[世帯数]	「表 1 世帯の家族類型別世帯の推移」と同じ	
2	表 2-2 世帯の家族類型別世帯数と予測[割合]	「表 1 世帯の家族類型別世帯の推移」と同じ	
		第 9 表 家族類型別一般世帯数	東京都世帯数の 予測(平成 21 年 7 月)
3	表 3 単独世帯の男女別、年齢別人数	第 6 表 世帯の種類(2 区分), 世帯の家族類型(16 区分), 施設等の世帯の種類(6 区分), 配偶関係(4 区分), 年齢(5 歳階級), 男女別世帯人員及び平均年齢(3 世代世帯一特掲) — 全国※, 都道府県	22 国調 人口等基本集計 13 東京都
4	表 4 単独世帯の男女別、年齢別割合の推移	「表 3 単独世帯の男女別、年齢別人数」と同じ	
		第 14 表 世帯の家族類型(16 区分), 世帯主の配偶関係(4 区分), 世帯主の年齢(5 歳階級), 世帯主の男女別一般世帯数, 一般世帯人員及び親族人員(3 世代世帯, 間借り・下宿などの単身者及び会社などの独身寮の単身者一特掲) — 都道府県, 15 大都市	17 国調 第 1 次基本集計 (報告書掲載) 13 東京都
		第 13 表 世帯の家族類型(16 区分), 世帯主の配偶関係(4 区分), 世帯主の年齢(5 歳階級), 世帯主の男女別一般世帯数, 一般世帯人員及び親族人員(3 世代世帯, 間借り・下宿などの単身者及び会社などの独身寮の単身者一特掲) — 都道府県, 13 大都市	12 国調 第 1 次基本集計 (報告書掲載) 13 東京都
5	表 5-1 単独世帯と割合	第 9 表 世帯人員(7 区分)別一般世帯数及び一般世帯人員(6 歳未満・18 歳未満世帯員のいる一般世帯一特掲) — 全国※, 都道府県※, 市町村※・旧市町村	22 国調 人口等基本集計 13 東京都
6	表 5-2 一般世帯に占める世帯構成人数別割合	「表 5-1 単独世帯と割合」と同じ	
7	表 5-3 単独世帯の割合の推移	「表 5-1 単独世帯と割合」と同じ	
		第 8 表 世帯人員(10 区分)別一般世帯数, 一般世帯人員及び 1 世帯当たり人員(間借り・下宿などの単身者及び会社などの独身寮の単身者一特掲) — 都道府県※, 市部, 郡部, 市町村※	17 国調 第 1 次基本集計 (報告書掲載) 13 東京都
		第 7 表 世帯人員(10 区分)別一般世帯数, 一般世帯人員及び 1 世帯当たり人員(間借り・下宿などの単身者及び会社などの独身寮の単身者一特掲) — 都道府県※, 市部, 郡部, 市町村※	12 国調 第 1 次基本集計 (報告書掲載) 13 東京都
8	表 6 単独世帯の年齢別割合	第 8-3 表 世帯の種類(2 区分)・世帯人員(2 区分), 配偶関係(4 区分), 年齢(5 歳階級), 男女別世帯人員(総数及び世帯主) — 全国※, 都道府県※, 市町村※	22 国調 人口等基本集計 13 東京都
9	表 7 単独世帯の配偶関係	「表 6 単独世帯の年齢別割合」と同じ	

頁	表の名称	原資料の名称	備考
10	表8-1 住宅に住む一般世帯の家族類型、住宅所有の関係	第25-2表 世帯の家族類型(16区分)、住居の種類・住宅の所有の関係(6区分)別一般世帯数及び一般世帯人員(3世代世帯-特掲) - 全国、都道府県、市町村	22 国調 人口等基本集計 13 東京都
10	表8-2 住宅に住む一般世帯の家族類型、住宅所有の関係割合	「表8-1 住宅に住む一般世帯の家族類型、住宅所有の関係」と同じ	
11	表8-3 住宅に住む一般単独世帯の住宅所有の関係	「表8-1 住宅に住む一般世帯の家族類型、住宅所有の関係」と同じ	
12	表8-4 住宅に住む一般単独世帯の住宅所有の関係割合	「表8-1 住宅に住む一般世帯の家族類型、住宅所有の関係」と同じ	
13	表8-5 1人世帯の年間収入別、住宅所有の関係	第34表 世帯の種類(3区分)、世帯の年間収入階級(13区分)、世帯人員(7区分)、住宅の所有の関係(6区分)別普通世帯数-都道府県、18大都市	平成20年住宅・ 土地統計 都道府県編 13 東京都
13	表8-6 1人世帯の年間収入別、住宅所有の関係割合	「表8-5 1人世帯の年間収入別、住宅所有の関係」と同じ	
14	表8-7 一般単独世帯の年齢別・住宅所有の関係	第27表 世帯の家族類型(16区分)、住居の種類・住宅の所有の関係(7区分)、世帯主の年齢(5歳階級)、世帯主の男女別一般世帯数及び一般世帯人員(3世代世帯-特掲) - 全国、都道府県、人口20万以上の市	22 国調 人口等基本集計 13 東京都
14	表8-8 一般単独世帯の年齢別・住宅所有の関係割合	「表8-7 一般単独世帯の年齢別・住宅所有の関係」と同じ	
15	表8-9 間借り・下宿などの単身者及び会社などの独身寮の単身者	第7表 世帯の種類(2区分)、施設等の世帯の種類(6区分)、世帯人員(10区分/4区分)別世帯数、世帯人員及び1世帯当たり人員(間借り・下宿などの単身者及び会社などの独身寮の単身者-特掲) - 全国※、都道府県※、市町村※、旧市町村	22 国調 人口等基本集計 13 東京都
16	表9-1 高齢単身世帯	第7表 世帯の種類(2区分)、施設等の世帯の種類(6区分)、世帯人員(10区分/4区分)別世帯数、世帯人員及び1世帯当たり人員(間借り・下宿などの単身者及び会社などの独身寮の単身者-特掲) - 全国※、都道府県※、市町村※、旧市町村	22 国調 人口等基本集計 13 東京都
		第8-3表 世帯の種類(2区分)・世帯人員(2区分)、配偶関係(4区分)、年齢(5歳階級)、男女別世帯人員(総数及び世帯主) - 全国※、都道府県※、市町村※	22 国調 人口等基本集計 13 東京都
17	表9-2 高齢単身世帯数の推移	「表9-1 高齢単身世帯」の同じ(第8-3表のみ)	
		第39表 年齢(5歳階級)男女別高齢単身者数(60歳以上の単身者及び高齢者1人と未婚の18歳未満の者から成る世帯-特掲) - 都道府県、市町村	17 国調 第1次基本集計 (報告書掲載) 13 東京都
		第38表 年齢(5歳階級)男女別高齢単身者数(60歳以上の単身者及び高齢者1人と未婚の18歳未満の者から成る世帯-特掲) - 都道府県、市町村	12 国調 第1次基本集計 (報告書掲載) 13 東京都
18	表10 高齢単身世帯の男女別内訳	「表9-1 高齢単身世帯」の同じ(第8-3表のみ)	
19	表11-1 高齢単身世帯の住宅所有の関係	第35-2表 世帯人員(7区分)、65歳以上世帯員の有無、住居の種類・住宅の所有の関係(6区分)別一般世帯数 - 全国、都道府県、市町村	22 国調 人口等基本集計 13 東京都
20	表11-2 住宅に住む高齢単身世帯の住宅所有の関係割合	「表11-1 高齢単身世帯の住宅所有の関係」と同じ	
21	表11-3 住宅に住む高齢単身世帯の住宅所有の関係割合の増減	「表11-1 高齢単身世帯の住宅所有の関係」と同じ	



頁	表の名称	原資料の名称	備考
22	表12 一般世帯のうち、65歳以上の親族がいる世帯の推移	第32-2表 世帯の家族類型(22区分)、65歳以上世帯員の有無別一般世帯数、一般世帯人員及び65歳以上世帯人員(3世代世帯及び75歳以上・85歳以上世帯員のいる一般世帯一特掲) - 全国※、都道府県※、市町村※	22 国調 人口等基本集計 13 東京都
		第28表 世帯の家族類型(22区分)、65歳未満親族人員の有無、65歳以上親族人員(3区分)別65歳以上親族のいる一般世帯数、一般世帯人員及び65歳以上親族人員(3世代世帯並びに75歳以上・85歳以上親族のいる一般世帯一特掲) - 都道府県、人口50万以上の市区	17 国調 第1次基本集計 (報告書掲載) 13 東京都
		第27表 世帯の家族類型(22区分)、65歳未満親族人員の有無、65歳以上親族人員(3区分)別65歳以上親族のいる一般世帯数、一般世帯人員及び65歳以上親族人員(3世代世帯並びに75歳以上・85歳以上親族のいる一般世帯一特掲) - 都道府県、人口50万以上の市区	12 国調 第1次基本集計 (報告書掲載) 13 東京都
23	表13-1 高齢夫婦世帯の推移	第38表 夫の年齢(7区分)、妻の年齢(7区分)別夫婦のみの世帯数 - 全国※、都道府県※、市町村※	22 国調 人口等基本集計 13 東京都
		第52表 夫の年齢(5歳階級)、妻の年齢(5歳階級)別高齢夫婦世帯数(妻が60歳未満、高齢夫婦と未婚の18歳未満の者から成る世帯及び夫が65歳未満一特掲) - 市部、郡部、都道府県※、市町村※	17 国調 第1次基本集計 (報告書掲載) 13 東京都
		第41表 夫の年齢(5歳階級)、妻の年齢(5歳階級)別高齢夫婦世帯数(妻が60歳未満及び夫が65歳未満一特掲) - 都道府県、市町村	12 国調 第1次基本集計 (報告書掲載) 13 東京都
24	表13-2 高齢世帯夫婦の推移	「表13-1 高齢世帯夫婦の推移」と同じ	
26	表14-1 夫、妻の年齢別高齢夫婦世帯の推移	「表13-1 高齢世帯夫婦の推移」と同じ	
27	表14-2 夫、妻の年齢別高齢夫婦世帯	「表13-1 高齢世帯夫婦の推移」と同じ	
28	表15-1 高齢夫婦世帯の住宅所有の関係	第39-1表 延べ面積(6区分)、住居の種類・住宅の所有の関係(7区分)、夫婦の種類(2区分)別夫婦のみの世帯数(夫婦とも65歳以上の高齢夫婦世帯、いずれかが65歳以上の夫婦のみの世帯及びいずれかが60歳以上の夫婦のみの世帯一特掲) - 全国、都	22 国調 人口等基本集計 13 東京都
		第43表 延べ面積(6区分)、住宅の所有の関係(6区分)別住宅に住む高齢夫婦世帯数及び1人当たり延べ面積(住宅に住む夫婦とも65歳以上の高齢夫婦世帯、住宅に住むいずれかが65歳以上の夫婦のみの世帯及び住宅に住むいずれかが60歳以上の夫婦のみの世帯一特掲) - 都道府県、15大都市	17 国調 第1次基本集計 (報告書掲載) 13 東京都
28	表15-2 高齢夫婦世帯の住宅所有の関係	第39-2表 延べ面積(6区分)、住居の種類・住宅の所有の関係(6区分)、夫婦の種類(2区分)別夫婦のみの世帯数(夫婦とも65歳以上の高齢夫婦世帯、いずれかが65歳以上の夫婦のみの世帯及びいずれかが60歳以上の夫婦のみの世帯一特掲) - 全国、都道府県、市町村	22 国調 人口等基本集計 13 東京都
29	表15-3 高齢夫婦世帯の住宅所有の関係	「表15-2 高齢夫婦世帯の住宅所有の関係」と同じ	
30	表16-1 核家族世帯と母子世帯の推移	第10表 世帯の家族類型(22区分)別一般世帯数及び一般世帯人員(6歳未満・18歳未満世帯員のいる一般世帯及び3世代世帯並びに母子世帯及び父子世帯一特掲) - 全国※、都道府県※、市町村※	22 国調 人口等基本集計 13 東京都
		第12表 世帯の家族類型(22区分)別一般世帯数、一般世帯人員、親族人員及び1世帯当たり親族人員(6歳未満・18歳未満親族のいる一般世帯、親族のみから成る一般世帯及び3世代世帯並びに母子世帯及び父子世帯一特掲) - 都道府県、市町村	17 国調 第1次基本集計 (報告書掲載) 13 東京都
31	表16-2 母子世帯、6歳未満の子供がいる母子世帯の推移	「表16-1 核家族世帯と母子世帯の推移」と同じ	
32	表16-3 子供の数別、母子世帯の比較	「表16-1 核家族世帯と母子世帯の推移」と同じ	

頁	表の名称	原資料の名称	備考
33	表16-4 母の年齢別、母子世帯の推移	第29表 母の年齢(5歳階級)、母の配偶関係(3区分)、子供の数(3区分)、最年少の子供の年齢(8区分)別母子世帯数、母子世帯人員及び1世帯当たり子供の数(最年長の子供が6歳未満-特掲) - 全国※、都道府県※	22 国調 産業等基本集計 13 東京都
		第9表 母子世帯人員及び1世帯当たり子供の数(最年長の子供が6歳未満-特掲)母子世帯人員及び1世帯当たり子供の数(最年長の子供が6歳未満-特掲) - 都道府県、15大都市	17 国調 第3次基本集計 (報告書掲載) 13 東京都
		第14表 母の年齢(5歳階級)、母の配偶関係(2区分)、子供の数(3区分)、最年少の子供の年齢(6区分)別母子世帯数、母子世帯人員及び1世帯当たり子供の数(最年長の子供が6歳未満-特掲) - 都道府県、13大都市	12 国調 第3次基本集計 (報告書掲載) 13 東京都
34	表16-5 最年少の子供の年齢別、母子世帯の推移	「表16-4 母の年齢別、母子世帯の推移」と同じ	
35	表16-6 母の年齢、子供の数別(最年少の子供の年齢別)、母子世帯	「表16-4 母の年齢別、母子世帯の推移」と同じ(第29表のみ)	
36	表16-7 母の年齢、子供の数別(最年少の子供の年齢別)、母子世帯	「表16-4 母の年齢別、母子世帯の推移」と同じ(第9表のみ)	
37	表17 母が就業している母子世帯の推移	第32-2表 母の労働力状態(3区分)、母の従業上の地位(7区分)、母の年齢(5歳階級)別母子世帯数及び母子世帯人員 - 全国、都道府県	22 国調 産業等基本集計 13 東京都
		第13表 母の年齢(5歳階級)、母の職業(大分類)別母が就業している母子世帯数及び母子世帯人員 - 全国※、都道府県※	17 国調 第3次基本集計 (報告書掲載) 13 東京都
		第19表 母の年齢(5歳階級)、母の職業(大分類)別母が就業している母子世帯数及び母子世帯人員 - 都道府県、13大都市	12 国調 第3次基本集計 (報告書掲載) 13 東京都
38	表18-1 母子世帯の住居の種類・住宅所有の関係	第31表 延べ面積(6区分)、住居の種類・住宅の所有の関係(7区分)別母子世帯数、母子世帯人員及び1世帯当たり人員 - 全国、都道府県	22 国調 産業等基本集計 13 東京都
38	表18-2 母子世帯の住居の種類・住宅所有の関係	第11表 延べ面積(6区分)、住居の種類・住宅の所有の関係(7区分)別母子世帯数、母子世帯人員、1世帯当たり人員、1世帯当たり延べ面積及び1人当たり延べ面積 - 都道府県、15大都市	17 国調 第3次基本集計 (報告書掲載) 13 東京都
39	表19-1 施設等の世帯人員の推移	第7表 世帯の種類(2区分)、施設等の世帯の種類(6区分)、世帯人員(10区分/4区分)別世帯数、世帯人員及び1世帯当たり人員(間借り・下宿などの単身者及び会社などの独身寮の単身者-特掲) - 全国※、都道府県※、市町村※、旧市町村	22 国調 人口等基本集計 13 東京都
		第10表 施設等の世帯の種類(6区分)、世帯人員(4区分)別施設等の世帯数及び施設等の世帯人員	17 国調 第1次基本集計 (報告書掲載) 13 東京都
		第9表 施設等の世帯の種類(6区分)、世帯人員(4区分)別施設等の世帯数及び施設等の世帯人員	12 国調 第1次基本集計 (報告書掲載) 13 東京都
40	表19-2 施設等の世帯の人員と割合	「表19-1 施設等の世帯人員の推移」と同じ	
41	表19-3 施設等の世帯の人員の年齢別、男女別内訳	第6表 世帯の種類(2区分)、世帯の家族類型(16区分)、施設等の世帯の種類(6区分)、配偶関係(4区分)、年齢(5歳階級)、男女別世帯人員及び平均年齢(3世代世帯-特掲) - 全国※、都道府県※	22 国調 人口等基本集計 13 東京都

## ii. 東京23区に関する統計資料等の利用案内

公益財団法人特別区協議会が運営する特別区自治情報・交流センターでは、特別区に関する様々な統計データを用意しています。

「特別区の統計」は、東京23区の土地・人口、産業、住居、道路・公園、福祉、環境、教育などの数字を網羅した冊子です。インターネットからもご覧いただけます。

「特別区統計情報システム」は、インターネット上で、東京23区に関する統計数値を提供しています。テーブル数163の非常に大きなデータベースで、様々な数字が23区別、23区町丁目別、都市別などで見ることができ、どなたでもご利用いただくことができます。

本報告書に掲載した、23区をデータで色分けした地図は、「特別区統計情報システム」の「地図表示機能」により作成したものです。

「特別区の統計（インターネット版）」及び「特別区統計情報システム」は、特別区自治情報・交流センターのホームページからご利用いただけます。

### 【特別区自治情報・交流センターのホームページのアドレス】

<http://www.research.tokyo-23city.or.jp/index.html>

## ■ 『特別区統計情報システム利用マニュアル』からの抜粋 ■

### I 特別区統計情報システムへのアクセス

【「特別区自治情報・交流センター」のトップページ画面】



■手順 1

①一般公開用へは「特別区自治情報・交流センター」のトップページにある **統計情報** をクリックします

◆特別区自治情報・交流センターのアドレスを入力しアクセスすることもできます  
〔アドレス〕  
<http://www.research.tokyo-23city.or.jp/index.html>

【「統計情報」の画面】



■手順 2

②「統計情報」の画面に移りますので **統計情報システム** をクリックします

◆「統計情報」画面からは、統計情報システムの他、**特別区の統計** 毎年発行している統計書籍のデータサイト **統計リンク集** 23特別区や東京都のHPの統計情報のページへ入れます

# 1 「特別区の統計（インターネット版）」

冊子として発行している「特別区の統計」のデータを、「Excel形式」と「PDF形式」で提供しています。

ファイル選択画面（その1）



ファイル選択画面（その2、Excel形式）



※ 「Excel形式」のデータは、上記左「ファイル選択画面（その1）」から該当するフォルダを選択すると、上記右「ファイル選択画面（その2、Excel形式）」が開きます。該当するファイルをお選びください。

※ 「PDF形式」のデータは、上記左「ファイル選択画面（その1）」から該当するファイルをお選びください。

データは、ダウンロードして活用することができます。

Excel形式

区分	世帯数	人口		1世帯 当たり 人口	100人 に対する 割合	人口総数 に対する 割合
		総数	男女			
総数	4,189,614	8,247,910	4,084,398	4,163,412	1.99	98.1
千代田	23,209	43,993	21,764	22,769	1.89	93.0
中央	55,799	98,078	47,070	52,009	1.78	90.5
中野	99,608	176,791	92,312	94,469	1.77	87.1
新宿	190,256	275,771	137,681	138,110	1.72	99.7
文京	94,756	180,697	98,876	99,789	1.91	92.6
台東	94,548	160,171	81,305	78,863	1.89	103.1
墨田	111,434	226,372	113,446	112,923	2.03	100.5
江東	199,761	415,896	208,180	207,685	2.08	100.2
品川	178,008	334,470	164,013	169,557	1.89	97.3

PDF形式

区分	人口の推移(国勢調査による)						増減数
	昭和55年 10月1日	昭和60年 10月1日	平成2年 10月1日	平成7年 10月1日	平成12年 10月1日 (A)	平成17年 10月1日 (B)	
総数	8,351,893	8,844,615	8,163,573	7,767,614	8,134,698	6,483,050	345,362
千代田	51,881	59,469	39,472	31,760	36,095	11,791	5,688
中央	83,790	79,973	68,811	62,853	72,529	88,136	25,609
中野	201,257	191,591	158,496	141,885	153,368	185,519	28,251
新宿	343,008	302,722	299,790	279,048	283,729	302,397	15,561
文京	302,361	195,878	181,269	172,471	178,017	189,589	13,572
台東	188,018	178,891	182,269	158,918	158,265	155,193	8,868
墨田	235,796	229,886	222,941	215,881	215,079	230,966	15,017
江東	382,270	388,927	385,159	385,601	375,810	410,531	43,959



## 2. 「特別区統計情報システム」の利用案内

「特別区統計情報システム」は、東京23区に係る様々な基礎的統計数値をパソコン画面上で確認することや、データをダウンロードして活用することができます。

また、区ごとのデータを使用し、23区を色分けして地図に表示することができます。

### (1) データ

人口や土地をはじめとした163種類のデータテーブルをそろえ、過去のデータも蓄積していますので、経年変化の分析等にも活用できます。

また、各データテーブルは、用途に応じて「データ項目」「年次」「地域」の3つの区分を組み合わせながら絞り込むことができます。

データテーブル一覧

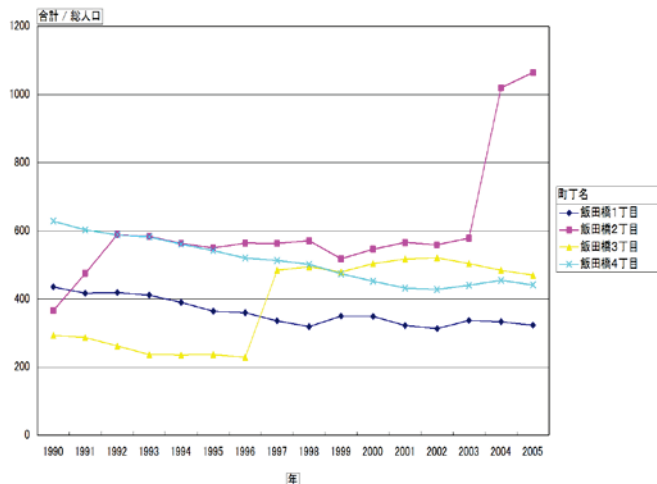
データ絞り込み画面（機能選択画面）

「特別区統計情報システム」を使ってデータを絞り込み、ダウンロード（CSV形式）し、そのデータをExcel等の表計算ソフトを使うことで、下記のような表やグラフを作成することができます。

データを使用して作成した表

合計 / 総人口	町丁名				総計
	飯田橋1丁目	飯田橋2丁目	飯田橋3丁目	飯田橋4丁目	
1990	435	366	293	628	1722
1991	417	475	287	603	1782
1992	419	589	262	588	1858
1993	411	584	237	582	1814
1994	390	563	236	561	1750
1995	364	550	237	542	1693
1996	380	564	229	520	1673
1997	336	563	484	513	1896
1998	319	571	495	502	1887
1999	350	518	479	474	1821
2000	349	546	504	452	1851
2001	322	566	517	432	1837
2002	313	559	521	428	1821
2003	337	579	504	440	1860
2004	333	1020	484	455	2292
2005	323	1065	470	441	2299
総計	5778	9678	6239	8161	29856

データを使用して作成したグラフ



各区の人口・世帯や財政など、区ごとの様々なデータを使い、23区を色分けして地図に表示することができます。色分けは、23区全体でも、区を選択して（例えば、隣接区、山の手線内の区、幹線道路の沿道区など）表示することができます。また、モノクロで表示する機能もあります。

データは、「特別区統計情報システム」のものを使うことも、自分で作成したデータを使うこともできます。

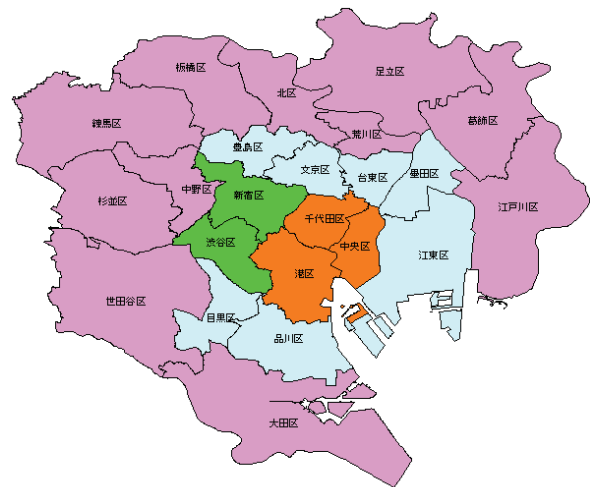
作成した地図は、画像データとして保存でき、資料を作成するときなどに活用できます。

### 【地図表示例】

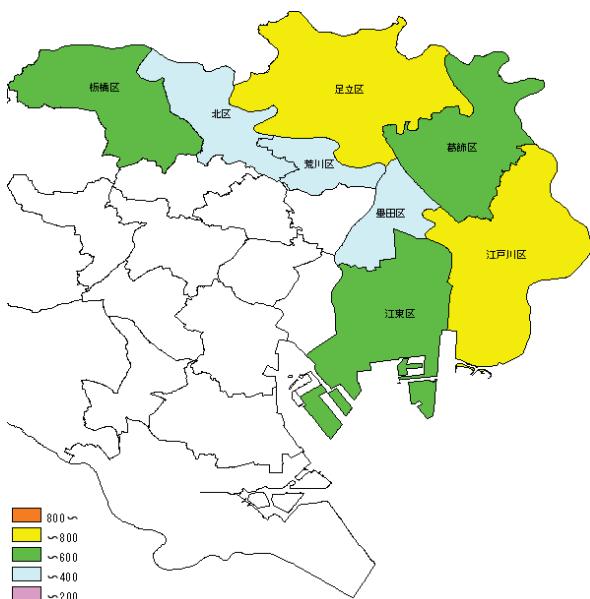
老年人口



昼夜間人口比率



荒川に面する区の夜間人口（カラー表示）



荒川に面する区の夜間人口（モノクロ表示）

